

目录

1 总则	1
1.1 编制目的	1
1.2 编制依据	1
1.3 适用范围	4
1.4 预案体系	5
1.5 工作原则	5
2 基本情况	7
2.1 企业基本情况	7
2.2 环境风险源基本情况	9
2.3 厂区周围环境概况	16
2.4 环境功能区环境标准、排放标准	18
3 环境风险源与环境风险评价	21
3.1 风险源识别	21
3.2 危险目标的危险特性以及对周边环境的影响	22
4 组织机构及职责	24
4.1 应急组织体系	24
4.2 应急组织机构及职责	24
5.1 监控	28
5.2 预警	29
5.3 报警、通讯联络方式	31
6 信息报告	32
6.1 信息报告程序	32
6.2 信息报告内容及方式	32
7 环境应急监测	34
7.1 应急监测方案	34
7.2 监测方法和标准	34
7.3 监测人员的防护	34
8 环境应急响应	35
8.1 响应程序	35
8.2 响应分级	35
8.3 应急响应流程图	36
8.4 应急处置	37
9 应急终止	64
9.1 应急终止的条件	64
9.2 应急终止的程序	64
9.3 跟踪监测和评估	64
9.4 应急终止后的行动	64
8 事后恢复	66

8.1 善后处理.....	66
8.2 保险理赔.....	66
9 保障措施.....	67
9.1 经费保障.....	67
9.2 制度保障.....	67
9.3 应急物资装备保障.....	68
9.4 应急队伍保障.....	68
9.5 通信与信息保障.....	69
10 预案管理.....	70
10.1 预案培训.....	70
10.2 预案演练.....	71
10.3 预案评估修订.....	72
11 预案的实施和生效时间.....	73

附图

附图 1、企业地理位置图

附图 2、厂区平面布置图

附图 3、企业周边环境风险受体（5km）

附图 4、企业事故污染物内部控制图

附图 5、环境风险源分布图

附图 6、风险监控预警及应急监测图

附图 7、企业疏散路线图及应急物资分布图

附件

附件 1、企业应急抢险小组织体系图及联络表

附件 2、应急物资储存分布表

附件 3、危废处置合同

附件 4、企业演练资料

附件 5、关键岗位应急处置卡

附件 6、突发环境事件应急预案编制说明书

附件 7、环境应急资源调查报告

附件 8、专家意见

附件 9、现场照片

1 总则

1.1 编制目的

编制应急预案可通过风险识别、事故后果分析，采用技术和管理手段降低事故发生的可能性，使可能发生的事故控制在局部，防止事故蔓延；万一发生事故（故障）有应急处理的程序和方法，能快速反应处理故障或将事故清除在萌芽状态；采用预定的现场抢救和抢险的方案，控制或减少事故造成的损失。

1.2 编制依据

1.2.1 政策法规

- 1、《中华人民共和国突发事件应对法》，2007年11月1日起施行；
- 2、《中华人民共和国环境保护法》，2015年1月1日起施行；
- 3、《中华人民共和国水污染防治法》（修订），2018年1月1日起施行；
- 4、《中华人民共和国大气污染防治法》（修订），2018年10月26日修订；
- 5、《中华人民共和国固体废物污染环境防治法（修订草案）》，2019年6月5日修订；
- 6、《中华人民共和国环境噪声污染防治法》，2018年12月29日修订；
- 7、《中华人民共和国安全生产法》（主席令第13号，2014年8月31日第十二届全国人民代表大会常务委员会第十次会议通过，2014年12月1日施行）；
- 8、《中华人民共和国消防法》（2019年4月23日修订）；
- 9、《国务院关于全面加强应急管理工作的意见》，国发〔2006〕24号，2006年6月15日；
- 10、《国务院办公厅关于加强基层应急管理工作的意见》，国办发〔2007〕52号，2007年7月31日；
- 11、《关于印发〈突发环境事件应急处置阶段污染损害评估工作程序规定〉的通知》，环发〔2013〕85号，2013年8月30日；
- 12、《危险化学品安全管理条例》，2013年第645号修订；
- 13、《江苏省固体废物污染环境防治条例》（2017年6月3日第二次修订）；
- 14、《道路危险货物运输管理规定》2016年4月5日修订；
- 15、《关于切实加强风险防范严格环境影响评价管理的通知》，环发〔2012〕98号，2012年8月7日；

- 16、《突发环境事件应急管理办法》（环境保护部 34 号令），2015 年 6 月 5 日起施行；
- 17、江苏省实施《中华人民共和国突发事件应对法》办法（江苏省人民政府令 75 号），2012 年 2 月 1 日实施；
- 18、《突发环境事件信息报告办法》（环境保护部第 17 号令）；
- 19、《突发事件应急预案管理办法》（2011 年 5 月 1 日起实施）；
- 20、《企业事业单位突发环境事件应急预案备案管理办法（试行）》（环发〔2015〕4 号）；
- 21、《企业突发环境事件隐患排查和治理工作指南（试行）》（环境保护部公告 2016 年第 74 号）；
- 22、《关于开展江苏省重点环境风险企业环境安全达标建设工作的通知》（苏环办〔2013〕321 号）；
- 23、《关于进一步做好全省重点环境风险企业环境安全达标建设工作的通知》（苏环办〔2014〕152 号）；
- 24、《关于进一步加强环境影响评价管理防范环境风险的通知》（环发〔2012〕77 号）；
- 25、《江苏省突发事件应急预案管理办法》（苏政发〔2012〕153 号）；
- 26、《关于深入推进环境应急预案规范化管理工作的通知》（苏环办〔2012〕221 号）；
- 27、《关于印发江苏省重点环境风险企业整治与防控方案的通知》（苏环委办〔2013〕9 号）；
- 28、《企业事业单位突发环境事件应急预案评审工作指南》（环办应急〔2018〕8 号）；
- 29、《关于印发<环境应急资源调查指南（试行）>的通知》（环办应急【2019】17 号）；
- 30、《企事业单位和工业园区突发环境事件应急预案编制导则》（DB32/T 3795-2020）。

1.2.2 技术指南

- 1、《建设项目环境影响评价技术导则总纲》HJ2.1-2016；

- 2、《环境影响评价技术导则大气环境》HJ2.2-2018;
- 3、《环境影响评价技术导则地表水环境》HJ2.3-2018;
- 4、《环境影响评价技术导则声环境》HJ2.4—2009;
- 5、《环境影响评价技术导则地下水环境》HJ610-2016;
- 6、《建设项目环境风险评价技术导则》HJ/T169—2018;
- 7、《环境影响评价技术导则生态影响》HJ19-2011;
- 8、《突发环境事件应急监测技术规范》(HJ589-2010);
- 9、《国家危险废物名录》(环境保护部、国家发展和改革委员会令第 1 号) 2016 版;
- 10、《危险化学品名录》(2015 版)。

1.2.3 标准规范

- 1、《建筑设计防火规范》(GB50016-2014 (2018 年版));
- 2、《化学品分类、警示标签和警示性说明安全规程》(GB20576-GB20602);
- 3、《废水排放去向代码》(HJ523-2009);
- 4、《化学品毒性鉴定技术规范》(卫监督发〔2005〕272 号);
- 5、《水体污染事故风险预防与控制措施运行管理要求》(中国石油企业标准 Q/SY1310-2010);
- 6、《地表水环境质量标准》(GB3838-2002);
- 7、《环境空气质量标准》(GB3095-2012);
- 8、《大气污染物综合排放标准》(GB16297-1996);
- 9、《污水综合排放标准》(GB8978-1996);
- 10、《一般工业固体废物贮存、处置场污染控制标准》(GB18599-2001, 2013 年 6 月 8 日修订版);
- 11、《危险化学品重大危险源辨识》(GB18218-2018);
- 12、《职业性接触毒物危害程度分级》(GBZ230-2010);
- 13、《事故状态下水体污染的预防与控制技术要求》(中国石油企业标准 Q/SY1190-2013);
- 14、《土壤环境质量 建设用地土壤污染风险管控标准(试行)》(GB 36600-2018)。

1.2.4 其他参考资料

1、诺贝丽斯（中国）铝制品有限公司《年加工 12 万吨汽车专用铝板一期项目》、《铝板剪切生产线项目》、《诺贝丽斯（中国）铝制品有限公司汽车专用铝板二期项目》环评及其批复；

2、诺贝丽斯（中国）铝制品有限公司提供的其它有关资料如项目消防验收、危废合同、工艺流程说明、MSDS 等。

1.3 适用范围

1.3.1 空间适用范围

本预案适用于诺贝丽斯（中国）铝制品有限公司厂区内可能引发突发环境事件的控制和处置行为，具体类别包括：

- (1) 危险化学品及其他有毒有害物质储存和使用过程中发生的事故；
- (2) 生产过程因意外事故造成的气体泄漏而污染环境事故；
- (3) 危险废物在储存过程中泄漏而污染环境事故；
- (4) 因暴雨等而造成的水污染事故
- (5) 其他环境突发事件。

1.3.2 适用的突发环境事件级别

按照突发事件严重性和紧急程度，突发环境污染事故分为重大环境污染事故（Ⅰ级社会级）、较大环境污染事故（Ⅱ级公司级）和一般环境污染事故（Ⅲ级车间级）三级。

(1) 重大环境污染事故（Ⅰ级社会级）

发生危险化学品大量泄漏、燃烧、爆炸事件，影响超出公司范围的；

发生气体大量泄漏扩散，造成人员中毒甚至死亡的；

大量超标污水排放至外环境，造成人员中毒甚至死亡的；

(2) 较大环境污染事故（Ⅱ级公司级）

发生危险化学品少量泄漏、燃烧、爆炸事件，影响范围在公司控制范围的；

发生气体少量泄漏扩散，对周围环境造成严重破坏的；

少量超标污水排放至外环境，对周围环境造成严重破坏的；

(3) 一般环境污染事故（Ⅲ级车间级）

除重大环境污染事故（Ⅰ级社会级）和较大环境污染事故（Ⅱ级公司级）以外的突发环境事故。

高环境污染事件防范和处理能力。遵循“预防为主，有备无患”的原则做好应急工作准备，减少环境事件的中长期影响，消除或减轻突发环境事件的负面影响，最大限度地保障公众健康，保护人民生命和财产的安全。

坚持政府统一领导指挥、属地管理、职责明确的工作原则，做到早发现、早报告、早处理，提高快速反应与应急处理能力，做好环境污染事件的应急处理工作。

2 基本情况

2.1 企业基本情况

2.1.1 企业介绍

诺贝尔斯（中国）铝制品有限公司总部位于美国亚特兰大，是全球领先的高端铝压延产品顶尖生产应商，为全球汽车市场供应铝压延产品，在北美、欧洲、南美和亚洲均设有生产基地，年营业额超过 100 亿美元。诺贝尔斯（中国）铝制品有限公司是诺贝尔斯在常州兴建的全资子公司，于 2012 年 6 月在常州高新区成立，一期项目投资额为 1 亿美元。厂区用地面积 138782 平方米，总建筑面积 69610.29 平方米，建（构）筑物占地面积 70603.38 平方米。注册资本 12870 万美元，经营范围包括：汽车专用铝板的研发和生产及加工，销售自产产品；从事金属材料及其制品的进出口业务、国内批发业务、佣金代理（拍卖除外）及提供相关配套服务。

目前员工人数为 216 人，年工作日为 300 天，实行四班三运转，每班 8h。

本公司不在其他地址有经营和生产场所，因此不存在“一企多址”的情况，在该地址不存在其他公司，因此不存在“一址多企”情况。

表 2.1-1 诺贝尔斯（中国）铝制品有限公司基本信息表

单位名称	诺贝尔斯（中国）铝制品有限公司
统一社会信用代码	91320411596998157A
法定代表人	Liu Qing
单位所在地	江苏省常州市新北区兴塘路 19 号
中心经度	E119°56.566'
中心纬度	N31°56.590'
所属行业类别	C3360 金属表面处理及热处理加工
建厂年月日	2012.06.18
最新改扩建年月	2018.06
企业规模	小
厂区面积	70603.38m ²
从业人数等	216 人

2.1.2 自然环境状况

诺贝丽斯（中国）铝制品有限公司所在地气象资料见表 2.1-2。

表 2.1-2 诺贝丽斯（中国）铝制品有限公司所在地气象资料

<p>地形地貌</p>	<p>常州市属高沙平原，山丘平圩兼有。南为天目山余脉，西为茅山山脉，北为宁镇山脉尾部，中部和东部为宽广的平原、圩区。境内地势西南略高，东北略低，高低相差2米左右。本地区地震烈度为7度。</p> <p>常州市新北区大地构造属于江阴—溧阳复背斜、东台—溧阳地震带，基岩以上分布着140米~200米的第四纪冲积土层，属相对稳定地区。地貌单元属长江三角洲冲积平原，地面坡度小于0.5%，地面标高一般为3.61米~5.61米（青岛标高，下同），区内水网遍布，河流纵横，最高洪水位标高3.63米，内河设防水位标高3.91米。</p>
<p>气候类型</p>	<p>本区域处亚热带海洋性季风气候，气候温和湿润，四季分明，雨量充沛，日照较多，无霜期长。雨季6~7月份。平均气温16.6℃。年平均降雨量1112.7mm，年平均蒸发量1515.9mm；年均相对湿度74.2%；年平均气压10157毫米水柱，最高气压10438毫米水柱，最低气压9869毫米水柱。季风盛行，多年平均风速达到2.6米/秒，最大风速18.5米/秒。玫瑰图见图2.1-1。</p>
<p>地下水 水文地质</p>	<p>常州市新北区水网密布，水系发达，附近的水系为德胜河、长江。</p>

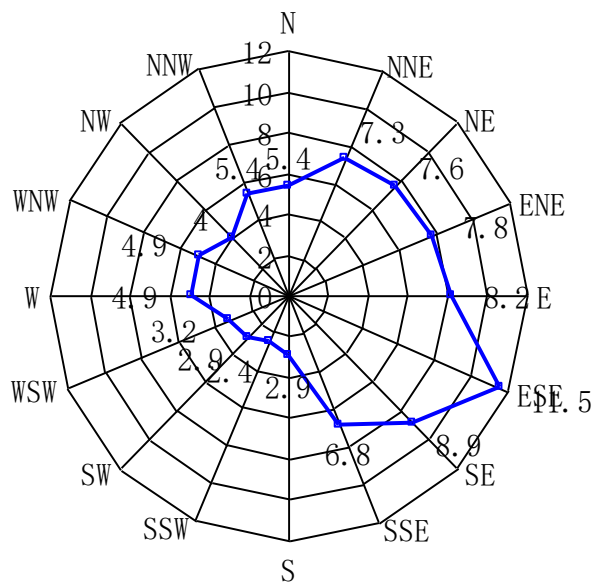


图 2.1-1 常州地区风向玫瑰图 (1994—2014)

2.2 环境风险源基本情况

2.2.1 产品情况

表 2.2-1 诺贝丽斯（中国）铝制品有限公司现有项目一览表

产品名称	设计生产能力	实际生产能力	年运行时数
汽车专用铝板	24.5 万吨/年	24.5 万吨/年	8000h
汽车专用铝板剪板机	3.6 万吨/年	3.6 万吨/年	

2.2.5 三废排放情况

一、废水

1、年加工 12 万吨汽车专用铝板一期项目：本项目废水主要为生产废水和生活污水。生产废水包括碱洗及漂洗工序废水、酸洗及漂洗工序废水、喷涂及漂洗工序废水、洗涤塔废水、车间地沟内收集的废水、实验室废水、车间地面冲洗废水、冷却塔排污、锅炉排污、水预处理系统排污、去离子水制备系统排污。生活污水包括员工的生活及餐厅产生的废水。

排放去向：碱洗及漂洗工序废水、洗涤塔废水为无氮废水，分别收集在废水站内的 2 个废水罐内并在废水站经无氮废水处理系统单独处理达标后排往市政污水管网；酸洗及漂洗工序废水、喷涂及漂洗工序废水、车间地沟内收集的废水含有氮，被单独收集在废水站内的另外 2 个废水罐内，送入含氮废水处理系统处理，处理水回用至冷却塔及绿化；实验室废水、车间地面冲洗废水直接排入市政污水管网；冷却塔用水循环使用，有少量外排，同锅炉排污、水预处理系统排污均为清下水，直接排入市政雨水管网；去离子水制备系统排污送至厂区废水站用于冷却不含氮废水，随后与处理后的不含氮废水混合后排入市政污水管网。餐厅污水先在厂内经隔油池处理，再与卫生间污水一并排入市政污水管网。

2、铝板剪切生产线项目：本项目无生产废水产生，只有生活污水产生。生活污水直接排入市政污水管网，进常州市江边污水处理厂集中处理，尾水排入长江。

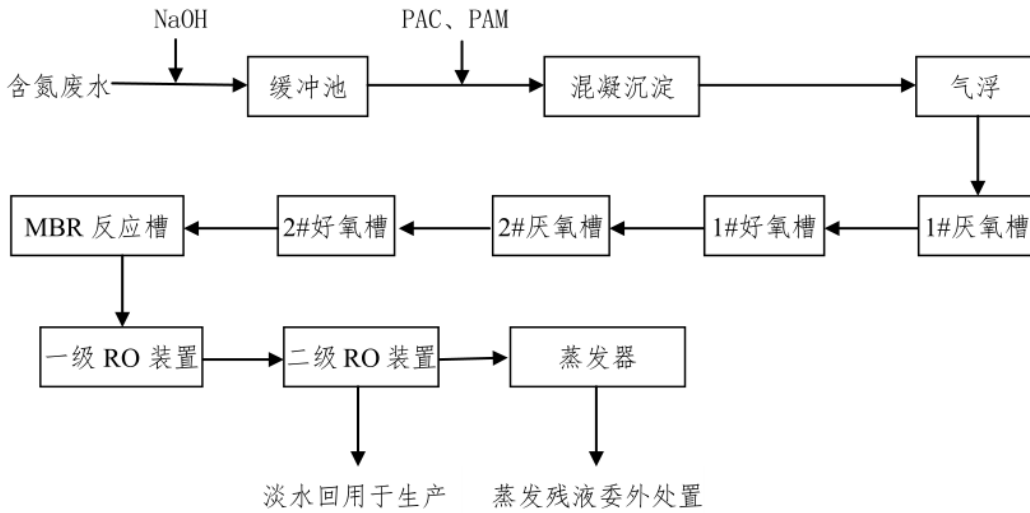
3、诺贝丽斯（中国）铝制品有限公司汽车专用铝板二期项目：本项目废水主要为生产废水（清洗废水、喷淋塔废水、纯水制备浓水、实验室废水、地面冲洗水、酸洗及钝化废水、冷却塔废水、锅炉废水）和生活污水。

排放去向：本项目含氮生产废水（实验废水、含氮地面冲洗水、喷淋塔废水、酸

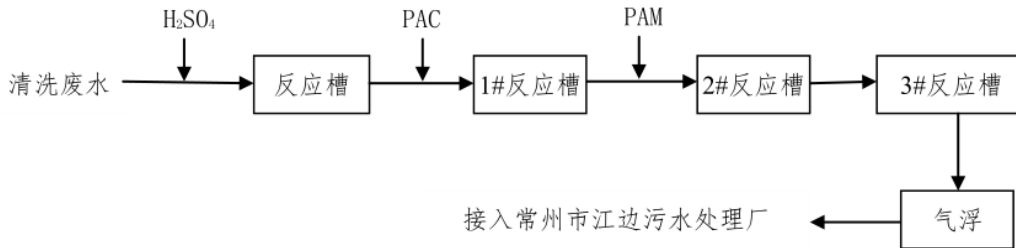
洗及钝化废水)经厂区内含氮废水处理系统进行处理,处理后的水全部回用于酸洗及钝化工段,不外排;清洗废水经厂区内无氮废水预处理系统处理后与纯水制备浓水、生活污水及无氮地面冲洗水一道接入市政污水管网,进常州市江边污水处理厂集中处理,尾水排入长江;冷却塔废水和锅炉废水作为清下水通过雨水管网排放。

本项目新建一套含氮废水处理系统及无氮废水处理系统分别处理含氮废水及无氮废水,含氮废水处理系统设计预处理能力为 350t/d,本项目含氮废水产生量为 260.25t/d;无氮废水处理系统设计预处理能力为 80t/d,本项目无氮废水产生量为 69.26t/d;因此,从处理规模来看,本项目污水预处理站有能力接纳本项目的含氮废水及无氮废水。

① 含氮废水处理系统工艺流程具体见下图:



② 无氮废水处理系统工艺流程具体见下图:



具体排放情况见表 3.4-4 (1)、3.4-4 (2)、3.4-4 (3)。

表 3.4-4 (1) 年加工 12 万吨汽车专用铝板一期项目污水产生情况表

类型	排放源	污染物名称	处理前		排放	
			浓度 mg/L	产生量 t/a	浓度 mg/L	产生量 t/a
水污	不含氮废水	pH	9		7-9	

染物		石油类	216.8	13.5	15	0.93
		COD	256.4	16	90	5.60
		SS	148.2	9.3	60	3.73
		硫酸盐	2	0.124	2	0.124
	含氮废水	pH	1.5		循环回用，不外排	
		石油类	32	1.5		
		硫酸盐	1439	67.6		
		氨氮（以 N 计）	183	8.6		
		氟化物	643	30.2		
		溶解 Zr	138	6.5		
		溶解 Al	213	10.0		
		SS	200	9.4		
	实验室废水	COD	500	0.53	500	0.53
		SS	300	0.32	300	0.32
		石油类	30	0.03	30	0.03
	车间地面冲洗废水	COD	200	1.01	200	1.01
		SS	500	2.53	500	2.53
		石油类	50	0.25	50	0.25
	生活污水	pH	6-9		6-9	
		BOD	250	0.56	250	0.56
		COD	400	0.89	400	0.89
		NH ₃ -N	35	0.08	35	0.08
		动植物油	50	0.11	50	0.11
		SS	400	0.89	400	0.89
	冷却塔、锅炉、预处理排污	COD	29	1.20	29	1.20
		SS	30	0.23	30	0.23

表 3.4-4 (2) 铝板剪切生产线项目污水产生情况表

类型	排放量	污染物名称	处理前		排放	
			浓度 mg/L	产生量 t/a	浓度 mg/L	产生量 t/a
生活污水	400t/a	CODcr	400	0.16	400	0.16
		SS	250	0.1	250	0.1
		NH ₃ -N	30	0.01	30	0.01
		TP	4	0.002	4	0.002
		动植物油	20	0.008	20	0.008

表 3.4-4 (3) 诺贝丽斯（中国）铝制品有限公司汽车专用铝板二期项目

污水产生情况表

废水来源	排放量 m ³ /a	污染物名称	产生浓度 mg/L	产生量 t/a
清洗废水	23063	pH	9-11	/
		COD	2500	57.6575
		SS	800	18.4504
		石油类	1500	34.5945
酸洗及钝化废水	78521	pH	1-2	/
		COD	800	62.8168
		SS	200	15.7042
		NH ₃ -N	60	4.71
		氟化物	100	7.805
		石油类	30	2.3556
喷淋塔废水	5800	pH	9-11	/
		COD	2500	14.5
		SS	800	4.64
		NH ₃ -N	490	2.84
		氟化物	493.45	2.862
		石油类	1500	8.7
实验室废水	1942	COD	500	0.971
		SS	300	0.5826
		石油类	30	0.0583
无氮地面冲洗水	9111	COD	200	1.8222
		SS	500	4.5555
		石油类	50	0.4555
含氮地面冲洗水	400	COD	200	0.08
		SS	500	0.2
		石油类	50	0.02
		NH ₃ -N	50	0.02
纯水制备浓水	79493	COD	30	2.3848
		SS	30	2.3848

二、废气

厂内废气主要包括有组织废气和无组织废气。

1、有组织废气

年加工 12 万吨汽车专用铝板一期项目：

①退火炉、再热炉废气：退火炉及再热炉燃烧天然气产生的废气，经收集后通过 1 根 30m 高的排气筒排放。

②碱洗废气、酸洗废气、喷涂废气、储罐呼吸废气：碱洗工序产生的极少量碱蒸汽、酸洗工序产生的酸性气体（主要为硫酸雾）、喷涂工序产生的少量有机气体、液体化学品装卸时产生的储罐呼吸废气经收集后集中送至表面化学处理单元所配套的一座洗涤塔内经碱液洗涤后，通过 1 根 30m 高的排气筒排放。

③锅炉废气：锅炉用天然气，产生的废气通过 1 根 30m 高的排气筒排放。

④**切边废料废气**：切边工序产生少量的铝屑粉尘，粉尘经旋风除尘器除尘后通过1根30m高的排气筒排放。

⑤**废水站洗涤塔废气**：废水站内各反应槽上方的排气及化学药剂储罐上方废气均收集后排入废水站内洗涤塔进行处理。由于使用的酸碱均不是挥发性的化学品，估计仅有少量的硫酸雾，故采用含氮处理后的水对废气进行洗涤，经洗涤后通过1根30m高的排气筒排放。

⑥**废水站室内通风废气**：废水站室内通风排气通过1根30m高的排气筒排放。

⑦**实验室废气**：实验室内在对原料及产品进行检测的过程中，将产生少量的废气，主要含有油及少量的挥发性有机物（VOC），经通风橱收集后，通过1根30米高的排气筒排放。

2、铝板剪切生产线项目：

本项目无废气产生。

3、诺贝丽斯（中国）铝制品有限公司汽车专用铝板二期项目：

⑧**再热炉、退火炉天然气燃烧废气**：再热炉、退火炉天然气燃烧产生的烟尘、SO₂、NO_x通过1根30米高的排气筒排放。

⑨**酸洗废气及钝化废气**：酸洗工段产生的硫酸雾、氢氟酸及钝化工段产生的非甲烷总烃经碱液喷淋塔处理后通过1根30米高排气筒排放。

⑩**碱洗废气**：碱洗工序产生的极少量碱蒸汽经收集后通过1根30米高排气筒排放。

⑪**锅炉天然气燃烧废气**：本项目热水锅炉天然气燃烧产生的烟尘、SO₂、NO_x通过1根30米高的排气筒排放。

⑫**实验室废气**：二期实验室会产生少量非甲烷总烃，依托一期项目实验室废气排气筒排放。

⑬**废水站废气**：二期废水站内各反应槽产生的硫酸雾、氨及硫化氢经碱液喷淋塔处理后由1根30米高的排气筒排放。

2、无组织废气

一期项目的无组织排放来自于废铝槽上方。由于粉尘的集气罩的集气效率为90%，故有约10%的废气排入车间，这部分无组织粉尘的排放量为0.04kg/hr（323kg/a）。这些无组织排放均通过车间的通风系统排出室外。

二期项目未捕集的酸洗工段产生的硫酸雾、氢氟酸及钝化工段产生的非甲烷总

烃无组织排放；本项目通过定期检查排气筒和集气罩、对所有有机溶剂及低沸点物料采取密闭式存储等措施减少无组织气体的排放。

表 3.4-5 有组织废气排放情况一览表

排气筒名称	所在车间工段	废气种类	污染防治措施
一期产线燃烧炉排气	一期生产车间退火炉、再热炉工序	天然气废气	收集后通过1根30米高排筒排放
一期产线洗涤塔排气	一期生产车间酸洗+钝化、碱洗工序	酸性气体（主要为硫酸雾）、有机废气乙酸及乙醇、碱蒸	收集至一座洗涤塔内经碱液洗涤后通过1根30米高排筒排放
一期锅炉排气	一期燃气锅炉	天然气废气	收集后通过1根30米高排筒排放
旋风除尘器排气	一期生产车间切边工序	铝屑粉尘	经旋风除尘器除尘后通过1根30米高排筒排放
一期废水站洗涤塔排气	一期废水站	硫酸雾	采用含氮处理后的水对废气进行洗涤后通过1根30米高排筒排放
一期废水站内通风排气	一期废水站	恶臭废气	收集后通过1根30米高排筒排放
实验室排气	实验室	主要含有油及少量的挥发性有机物的检测废气	经通风橱收集后通过1根30米高排筒排放
二期产线燃烧炉排气	二期生产车间退火炉、再热炉工序	天然气废气	收集后通过1根30米高排筒排放
二期产线酸洗地坑洗涤塔排气	二期生产车间酸洗+钝化工序	硫酸雾、氢氟酸、非甲烷总烃	经碱液喷淋塔处理后通过1根30米高排气筒排放
二期产线碱洗地坑洗涤塔排气	二期生产车间碱洗工序	碱蒸汽	经碱液喷淋塔处理后通过1根30米高排气筒排放
二期锅炉排气	二期燃气锅炉	天然气废气	收集后通过1根30米高排筒排放
二期废水站洗涤塔排气	二期废水站	硫酸雾、氨及硫化氢	经碱液喷淋塔处理后通过1根30m高排气筒排放

表 3.4-6 无组织废气排放情况一览表

所在车间工段	废气种类
一期生产车间切边工序	铝屑粉尘
二期生产车间酸洗工序	硫酸雾、氢氟酸（未捕集）
二期生产车间钝化工序	非甲烷总烃（未捕集）

三、固废

厂内产生的废物主要为一般废物、危险废物和生活垃圾。具体废物内容及处理

情况见表 3.4-7。

表 3.4-7 废物处置情况表

序号	名称	分类编号	废物代码	类别	产生量 (t/a)	处置方式
1	切边废料	/	/	一般废物	7050	外售综合利用
2	剪切废料	/	/		2200	外售综合利用
3	不合格品	/	/		7050	外售综合利用
4	包装废物 (纸板、塑料等)	/	/		500	由一般固废处置单位回收处理
5	隔油池废油	HW08	900-210-08	危险废物	58.2	委托资质单位处置
6	废矿物油	HW08	900-249-08		106	常州市锦云工业废弃物处理有限公司
7	废液压油	HW08	900-218-08		13	常州市锦云工业废弃物处理有限公司
8	废润滑油	HW08	900-214-08		60.2	常州市锦云工业废弃物处理有限公司
9	废水处理污泥	HW17	336-064-17		877	光大升达固废处置 (常州) 有限公司、江苏锦明再生资源有限公司
10	蒸发残液	HW17	336-064-17		1145.1	常州市风华环保有限公司、光大升达固废处置 (常州) 有限公司、常州市锦云工业废弃物处理有限公司
11	沾染化学品的抹布、油管、试管等废物	HW49	900-041-49		2	光大升达固废处置 (常州) 有限公司、常州赛科废物处理有限公司
12	废原料桶 (200L)	HW49	900-041-49		900 只/年	光大升达固废处置 (常州) 有限公司、常州赛科废物处理有限公司
13	废原料桶 (1000L)	HW49	900-041-49		250 只/年	光大升达固废处置 (常州) 有限公司、常州赛科废物处理有限公司
14	废化学包装小桶	HW49	900-041-49		3	光大升达固废处置 (常州) 有限公司、常州赛科废物处理有限公司
15	废烃水混合物品	HW09	900-007-09		100	常州市风华环保有限公司、常州市锦云工业废弃物处理有限公司
16	废电路板	HW49	900-045-49		0.06	委托资质单位处置
17	废含汞荧光灯管	HW29	900-023-29		100 支/年	常州市锦云工业废弃物处理有限公司
18	废铅蓄电池	HW49	900-044-49		250kg/3 年	委托资质单位处置
19	废活性炭	HW49	900-041-49		2	光大升达固废处置 (常州) 有限公司
20	生活垃圾	/	/		/	85.8

2.3 厂区周围环境概况

2.3.1 大气及土壤环境风险受体

诺贝丽斯（中国）铝制品有限公司位于滨新路以东、兴塘路以南、东港二路以西、东海路以北地块。诺贝丽斯（中国）铝制品有限公司东侧为东港二路，隔路为常州凯翔医用不锈钢有限公司；南侧为空地；西侧为空地；北侧为兴塘西路，隔路为空地。

企业无需设置大气环境防护距离，设置卫生防护距离为 100 米，此卫生防护距离内无环境敏感风险受体。

公司周围大气及土壤环境风险受体见下表 2.3-1。

表 2.3-1 诺贝丽斯（中国）铝制品有限公司周边环境保护目标

环境要素	环境保护对象名称	方位	厂界距离(m)	规模(人)	环境功能
空气环境	魏村卫生院	NW	2987	约 90 人	大气环境质量达到《环境空气质量标准》(GB3095-2012) 二级标准
	临江花苑	NW	2713	约 10200 人	
	常州市新北区孝都小学	NW	3795	约 2300 人	
	魏村花苑	NW	2887	约 3200 人	
	长江花苑	NW	2729	约 2300 人	
	常州汇春金属制品有限公司	NW	3311	约 110 人	
	新北区魏村中心小学	NW	3068	约 3700 人	
	新华实验小学	NE	4584	约 1100 人	
	常州市新北区魏村中学	NE	3097	约 2500 人	
	大殷家村	NW	3756	约 300 人	
	蒋家村	NW	4184	约 200 人	
	野田里	NW	4526	约 300 人	
	杨巷村	NW	4343	约 660 人	
	东村上	NW	3661	约 160 人	
	柴家边村	NW	3170	约 600 人	
	顾家边	NW	2386	约 300 人	
	费家塘	SW	2683	约 620 人	
	夹坝上	SW	1637	约 420 人	
	刘家巷	SW	793	约 800 人	
	杨家村	SW	1540	约 160 人	
	董家村	SE	1884	约 110 人	
	西唐家村	SE	1568	约 230 人	
	戚家野	SE	2570	约 130 人	
	天马集团	NE	975	约 400 人	
	秋家边	NW	1319	约 210 人	
	大巷村	NW	1784	约 400 人	
	新东化工发展公司	NE	4166	约 400 人	
	马庄湾	NW	4276	约 300 人	
藤沟上	NW	4613	约 200 人		
魏村合兴工业园	NW	4576	约 500 人		

环境要素	环境保护对象名称	方位	厂界距离(m)	规模(人)	环境功能
	常恒花苑	NE	4434	约 4800 人	
	新华别墅	NE	4676	约 2700 人	
	华润化工仓储公司	NE	4737	约 500 人	
	陈家村	NW	1631	约 200 人	
	低坝头	NW	2550	约 200 人	
	史家野	NE	2167	约 120 人	
	新魏花园	SW	5000	约 7000 人	
	百馨苑	SE	2754	约 10000 人	
	春江百汇公寓	SE	2341	约 2000 人	
	长宏苑	E	4696	约 1000 人	
	圩塘新村	SE	4682	约 5000 人	
	圩塘中心幼儿园	SE	7921	约 705 人	
	新园花苑	SE	4872	约 4000 人	
	新民家园	SE	4894	约 4000 人	
	春江中央花苑	SE	2628	约 3000 人	
	安家苑	SW	4631	约 4659 人	
	上海合全药业有限公司常州分公司	NE	4189	约 300 人	
	常州合全药业有限公司	NE	2323	约 2500 人	
	孔家塘	SW	4098	约 500 人	
	绿城湾村	SW	4633	约 800 人	
	安乐村	SW	4469	约 300 人	
	常州市新北区惠民幼儿园	SW	4454	约 500 人	
	路东村	SW	2588	约 300 人	
	刘八塘	SW	4512	约 200 人	
	小刘家村	NW	5000	约 300 人	
	新龙生态林	SW	3303	6690000m ²	
声环境	厂外声环境	四周	/	/	《声环境质量标准》(GB3096-2008)中3类区

由表 2.3-1 可知，企业周边 5km 范围内总人数 5 万人以上，企业周边 500 米范围内主要为工业企业生产厂区（1000 人以上），据调查企业周边 5km 内不涉及军事禁区、军事管理区、国家相关保密区域。

2.3.2 水环境风险受体

经调查，厂区雨水经市政雨水管网，进入德胜河；生活污水和生产废水纳入市政污水管网，排入常州民生环保科技有限公司。

以本公司雨水排口或废水总排口算起，排水进入受纳河流最大流速时，24 小时流经范围不涉及跨国界、省界及市界。

本公司排口下游 10km 范围内的风险受体详见表 2.3-2。

表 2.3-2 本公司排口下游 10km 范围内的水环境风险受体

环境要素	环境保护对象名称	方位	距离 (m)	规模	环境功能
水环境	德胜河	W	465	--	《地表水环境质量标准》 (GB/T3838-2002) IV类 标准
	新藻港河	E	3900	--	
	长江	EN	6600	--	

2.4 环境功能区环境标准、排放标准

一、环境质量标准

1、空气质量

根据《常州市环境空气质量功能区划分规定（暂行）》，常州市人民政府办公室，常政办发[1997]172号，1997年9月30日，拟建地为二类区，执行《环境空气质量标准》（GB3095-2012）中二级标准，具体数值见下表 2.4-1。

表 2.4-1 环境空气质量标准单位：mg/m³

污染物	环境质量标准	
	标准来源	浓度限值
SO ₂	《环境空气质量标准》 (GB3095-2012)	一小时：0.50 日平均：0.15
NO ₂		一小时：0.2 日平均：0.08
PM ₁₀		一小时：0.15 日平均：0.07

2、水环境质量

根据《江苏省地表水(环境)功能区划》，德胜河、新藻港河执行《地表水环境质量标准》(GB3838-2002)中IV类水质标准，长江执行《地表水环境质量标准》(GB3838-2002)中II类水质标准。具体数值见下表 2.4-2：

表 2.4-2 地表水环境质量标准（单位：mg/L，pH 无量纲）

项目	pH	COD _{cr}	COD _{Mn}	氨氮	总磷	石油类	LAS	挥发酚
II类	6~9	15	4	0.5	0.1	0.05	0.2	0.002
IV类	6~9	30	10	1.5	0.3	0.5	0.3	0.01

*参照《地表水资源质量标准》SL63-94

3、环境噪声质量

所在地区声环境功能区执行《声环境质量标准》（GB3096-2008）3类标准，即昼间（6:00-22:00）≤65dB（A），夜间（22:00-6:00）≤55dB（A）。

二、排放标准

1、废（污）水

我厂产生污水接入常州市排水管理处，排放标准参照《污水排入城镇下水道水

质标准》(GB/T31962-2015)中表 1 及所属行业排放标准的要求,其浓度限值见下表 2.4-3。

表 2.4-3 污水排入城市下水道水质标准单位: mg/l

污染物	污染物接管标准	标准来源
pH	6.5~9.5	《污水排入城镇下水道水质标准》(GB/T31962-2015)表 1
CODcr	500	
氨氮	45	
石油类	15	
氟化物	20	

2、废气

企业废气主要为退火炉、再热炉产生的 SO₂、NO_x、CO、烟尘有组织排放,执行《工业炉窑大气污染物排放标准》(GB9078-1996)新污染源二级标准;洗涤塔产生的硫酸雾执行《大气污染物综合排放标准》(GB 16297-1996)新污染源,二级标准发黑、锌电镀工序产生的氯化氢、硝酸雾经集气罩侧风吸收+碱水喷淋吸收后呈有组织排放。在清洗工段烘干过程会产生无组织废气非甲烷总烃,发黑、锌电镀工序未捕获的氯化氢、硝酸雾呈无组织排放。排放标准参照《大气污染物综合排放标准》(GB16297-1996)表 2 中的二级标准详见下表 2.4-4。

表 2.4-4 现有污染源大气污染物排放限值

环境因素	污染因子	执行标准	标准限值		
废气	退火炉、再热炉天然气燃烧废气	SO ₂	《工业炉窑大气污染物排放标准》(GB9078-1996)表 2 中排放限值	550 mg/m ³	15 kg/h
		NO _x		240 mg/m ³	4.4 kg/h
		CO		/	/
		烟尘		200 mg/m ³	/
	酸洗废气及钝化废气	硫酸雾	《大气污染物综合排放标准》(GB 16297-1996)表 2 中排放限值	45 mg/m ³	8.8kg/h
		氢氟酸		9mg/m ³	0.59 kg/h
		非甲烷总烃		120 mg/m ³	53 kg/h
	锅炉天然气燃烧废气	SO ₂	《锅炉大气污染物排放标准》(GB13271-2014)表 3 中相关排放监控浓度限值	50 mg/m ³	/
		NO _x		150mg/m ³	/
		烟尘		20 mg/m ³	/
	除尘器	颗粒物	《大气污染物综合排放标准》(GB 16297-1996)表 2 中排放限值	120 mg/m ³	23kg/h
	废水站废气	硫酸雾	《恶臭污染物排放标准》(GB14554-93)表 2 中排放限值	45 mg/m ³	8.8kg/h
		氨		/	20 kg/h
		硫化氢		/	1.3 kg/h
实验室废气	非甲烷总烃	《大气污染物综合排放标准》(GB 16297-1996)表 2 中排放限值	120mg/m ³	53 kg/h	

3、噪声

厂界早执行《工业企业厂界环境噪声排放标准》(GB12348-2008)表1中3类标准,即昼间(6:00-22:00)≤65dB(A),夜间(22:00-6:00)≤55dB(A)。

3 环境风险源与环境风险评价

3.1 风险源识别

一、企业重点防控单元及其薄弱环节风险识别如下表 3.1-1:

表 3.1-1 风险源识别

序号	突发环境事件类型	识别过程
1	化学品泄漏	<p>(1) 生产中使用的金属酸洗剂 7853、金属表面防腐蚀保护剂 1003A、废水处理药剂、次氯酸钠等物质在存储和使用中发生泄漏,若未采取有效措施,导致金属酸洗剂 7853、金属表面防腐蚀保护剂 1003A、废水处理药剂、次氯酸钠等进入外环境,造成水环境、土壤环境的污染;</p> <p>(2) 金属表面清洗剂、磷化添加剂、铝表面处理剂等含有氟化氢铵、氢氟酸等,具有一定的毒性,泄漏后人体吸入会引起中毒的危害;</p> <p>(3) 盐酸、硫酸为易制毒化学品,若发生泄漏,人员防护不到位可能造成中毒事故;</p> <p>(4) 生产过程中使用的氮气为窒息性气体,泄漏后积聚,人员吸入,可能造成窒息事故;</p> <p>(5) 线上化学品存放超量,若发生泄漏,可能引起环境污染、人员中毒或灼伤;</p> <p>(6) 生产系统、化学品仓库、储罐区中的设备、设施、管线若未定期维护,发生破损、泄漏既影响正常工作工艺操作安全,有可能造成火灾、爆炸、中毒、灼伤、腐蚀等事故;</p> <p>(7) 危废仓库的废料意外泄露或防泄漏托盘有破损,废液四处流散,污染其他区域;</p> <p>(8) 储罐区物料装卸操作较为频繁,储罐进出物料量的控制十分重要。因仪表控制系统故障或人为操作失误造成满料、溢料、混料、储罐进错物料、抽空等原因引起物料泄漏是造成事故的主要原因之一;</p> <p>(9) 柴油、煤油等在储存、运输过程中有泄漏造成燃烧、爆炸事故的风险;燃烧、爆炸事故过程中会造成环境空气污染,可能会造成地表水体的污染;</p> <p>(10) 盐酸、氢氧化钠、硝酸等物质储存过程中发生泄漏可能造成人员、物品的腐蚀破坏。</p>
2	火灾、爆炸事故引发厂外环境污染	<p>(1) 本企业贮存或使用的柴油、煤油、钝化剂 1003A、天然气等易燃物质;润滑油、静电涂油剂、阻垢剂等可燃物质,泄漏后遇点火源,可能引发火灾、爆炸事故;</p> <p>(2) 硫酸为强氧化剂,与金属反应放出氢气,遇明火、高温可能发生爆炸事故;稀硫酸、稀盐酸等在酸洗过程中放氢,也可能发生爆炸事故;</p> <p>(3) 仓库中若违章将禁忌类物料混存,储存场所温度高,通风不良,不能符合物料相应的仓储条件,可引发火灾、爆炸事故;</p> <p>(4) 压缩空气储罐、液氮储罐为压力容器、大于 DN50 的物料输送管线为压力管道,在运行时,可能造成容器爆炸事故;</p> <p>(5) 突发性泄漏和火灾爆炸事故泄漏、伴生和次生的泄漏物料、污水、消防水如未进行及时收集、处置,可能直接进入厂内污水管网和雨水管网,造成水环境污染。</p>

3	风险防控设施失灵或非正常操作	(1) 本企业引发的火灾必将同时产生大量的消防尾水并挟带危险化学品, 此时如果通向厂区外的雨水阀无人关闭, 污染的消防尾水通过市政雨水管网进入地表水体必将造成严重污染; (2) 企业应急池未保持清空状态, 或阀门生锈无法使用, 在事故状态下废水发生漫流进入周围水环境, 污染水质。
4	污染治理设施异常	(1) 各废气处理系统出现故障可能导致废气的事故排放; (2) 污水处理站污水处理系统出现故障会引起废水处理不充分, 导致废水事故性排放。
5	企业违法排污	本企业生产过程产生的危险固废若不委托有资质单位焚烧处置, 而将其非法掩埋或倾倒, 或者委托无资质单位处置, 则极易造成水体或土壤污染。
6	停电、断水、停气等	本企业产生的废水, 正常情况下经市政污水管网排入常州市江边污水处理厂集中处理, 若管道破裂, 可能导致溢出流至雨水管网污染地表水。
7	通讯或运输系统故障	(1) 若通讯系统发生故障, 当发生事故时, 不能及时通知相关人员撤离或采取应急措施, 可能造成人员伤亡或事故进一步扩大。 (2) 若运输系统发生故障, 导致固废不能及时清运或有毒有害液体或气体在运输过程中发生泄漏, 污染土壤和地下水。
8	各种自然灾害、极端天气或不利气象条件	根据常州市多年气象资料分析结果, 本地区最有可能出现的自然灾害为台风及暴雨, 发生上述情景可致室外设备、构筑物内的化学品或废水等泄漏或溢出, 泄漏物料随雨水排入附近水体, 污染环境并危害水生生物。
9	周边企业事故影响分析	本公司南侧为空地; 西侧为空地; 北侧为兴塘西路, 隔路为空地。东侧为东港二路, 隔路为常州凯翔医用不锈钢有限公司, 为机械行业, 存在发生事故的可能性, 若发生事故对本公司的影响较小。
10	其他可能的情景	——

3.1.2 环境风险评价结果

诺贝丽斯(中国)铝制品有限公司同时涉及突发大气和水环境事件风险, 风险等级为: 企业突发环境事件风险等级: 一般【较大-大气(Q1-M2-E1)+较大-水(Q1-M2-E2)】。

3.2 危险目标的危险特性以及对周边环境的影响

3.2.1 危险目标的危害特性

企业的危险目标主要为生产、储存、运输的危险源, 主要危害表现为危险化学品的泄漏、火灾爆炸对地表水体、地下水体、环境空气、土壤及生物的毒害性等危害以及污染防治设施故障导致的环境危害。

3.2.2 突发环境事件次生、衍生污染物危害后果分析

企业发生突发环境事件时可能存在的次生、伴生污染物包括:(1)消防水。厂区发生火灾时, 根据物料理化性质, 采用合适的消防方式, 在此过程中产生消防水, 消防水中含有泄漏物及泄漏物燃烧产物。消防水应经事故废水收集系统收集后, 若

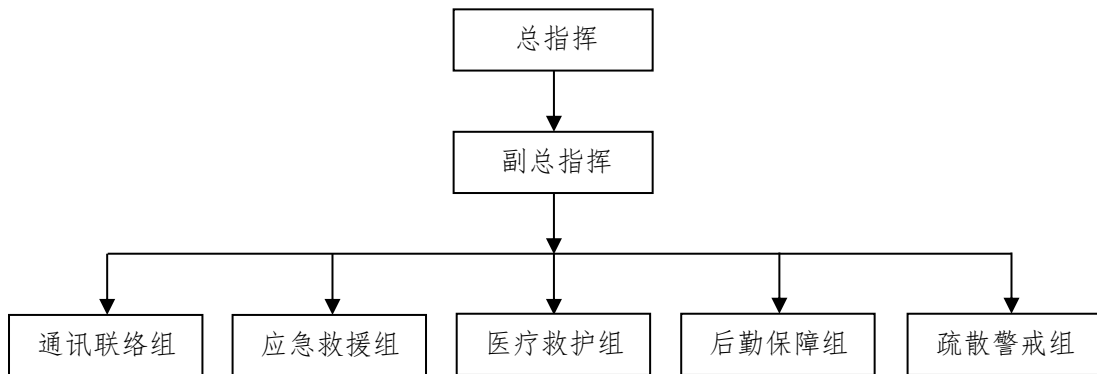
消防水未得到有效收集、处理，进入雨水管网，则将会污染周围地表水水质。(2) 泄漏物处理产生固废。物料发生泄漏时，根据物料理化性质，采用相应的惰性物质将泄漏物回收，该固废应作为危险固废委托有资质单位处理，若未妥善收集、处理，则可能对周围土壤、地下水、地表水及大气环境造成影响。(3) 次生废气。厂区发生火灾爆炸事故时，物料受热分解、燃烧产生次生废气，产生的次生废气包括一氧化碳、二氧化碳、氧化氮等。

由于企业各种防控措施基本到位，且发生事故后的影响能及时有效得到控制，因此，公司突发环境事件影响范围能得到有效控制，不会对外环境及周边环境受体造成巨大影响。

4 组织机构及职责

4.1 应急组织体系

公司建立了完善的应急指挥体系，根据事故等级不同，秉持区域负责的原则，组建不同级别的应急指挥中心。公司的应急响应级别分三级，在应急状态下，各级总指挥有权调动其定义下的各种资源，用于应急处理。当事态升级后，本级总指挥将指挥权交给上一级的总指挥。需有政府部门介入的应急响应，指挥权根据需要交至政府部门手中，全体应急力量应听从安排。响应流程参阅 7.1 节内容。



4.2 应急组织机构及职责

4.2.1 应急组织机构组成

总指挥：厂长

副总指挥：EHS 经理

总指挥：厂长

（备注：当总经理不在时，由副总指挥暂代总指挥，负责应急事故的指挥。）

4.2.2 应急指挥部组成人员及职责

1、总指挥：厂长

副总指挥：EHS 经理（总指挥不在时代理总指挥的职责）

2、应急指挥部职责

（1）贯彻秩序国家、当地政府、上级主管部门有关环境安全的方针、政策及规定。

（2）发布和解除应急救援命令信号；全盘组织指挥应急预案队伍开展事故应急救援行动、善后处理、生产秩序恢复。

（3）负责保护现场及相关数据并及时向上级有关部门（公安消防、安监、环

保、质检、卫监)报告发生的事故。

(4) 及时通报友邻单位,告知灾情程度、风向等事故情况,必要时向有关单位发出支援请求。

(5) 负责组织或协调上级主管部门对事故的调查处理,事故的整改。

(6) 负责应急设施(备)建设,以及应急救援物资的储备;检查、监督应急救援设施(备)的日常维护和应急物资的储备。

(7) 定期检查突发环境事件预防措施和应急救援的各项工作准备工作,督促加强防范意识,强化职工应急救援知识。

(8) 负责组织环境应急预案的外部评审,负责审批环境应急预案并根据发展定期对其进行更新。

(9) 积极配合相关部门对环境进行修复、事件调查,对事件进行总结分析。

(10) 对职工进行有计划的突发环境事件应急救援知识培训,根据应急预案内容进行相关演练,并向周边居住区提供有关危险物质特性、救援知识等宣传材料。

(11) 负责筹建并维护突发环境事件应急指挥中心专家咨询系统,建立专家名单及联系方式,并保持正常交流,在事件发生时组织专家开展应急救援咨询工作。专家由与突发环境事件相关的各领域专家组成。

4.2.3 专业应急小组组成人员及职责

各专业应急小组加强平时的演习、训练,完善突发事件应急预案。在发生事件时能迅速投入应急救援和处置工作,其主要职责如下:

1、通讯联络小组

(1) 组成人员:HR 经理、行政专员、技术工程师等

(2) 负责厂区以及周边企业人员的通知和疏散;

(3) 必要时,根据指挥部决定通知区域内的其它人员撤离现场。

(4) 协助专业环保检测人员进行应急监测。

(5) 负责事故扩大条件下,请求社会救援工作。

(6) 负责组织建立应急救援专业队伍,组织实施和演练。

(7) 负责检查、督促做好环境风险事件的预防措施和应急救援的各项准备工作,在发生重大事件时,协助指挥部做好事件报警、通报及处置工作、保护事故现场及相关数据。

(8) 负责有计划地组织实施突发环境事件应急救援的培训、演练,向周边企

业、村落提供本单位有关危险物质特性、救援知识等宣传资料。

(9) 事故后分析事故发生的原因，提出改进措施，从而降低事故再次发生的几率。

2、应急救援小组

(1) 组成人员：生产经理、维修经理、生产主管等

(2) 接到通知后，正确配戴个人防护用品，迅速赶赴现场，根据应急指挥小组的指令，切断事件源，有效控制事件，以防扩大。

(3) 在事件发生后，迅速派出人员进行抢险救灾；负责在专业消防队伍来到之前，进行火灾预防和扑救，尽可能减少损失。

(4) 将受伤者转移到安全的地方，抢救生命第一。

(5) 在专业消防队伍来到后，按专业消防队伍的指挥员要求，配合进行工程抢险或火灾扑救。

(6) 火灾扑救后，尽快组织力量抢修公司供电、供水等重要设施，尽快恢复功能。

(7) 负责对事故现场转移出来的伤员，实施紧急救护工作。协助医疗救护部门将伤员护送到相关单位进行抢救和安置。

3、医疗救护组

(1) 组成人员：EHS 工程师、包装班长等

(2) 一旦发生事故，救护人员应迅速收集毛巾、口罩等简易防护用品送给现场人员。

(3) 防护人员应帮助抢救行动人员佩戴防护器材，调集防护器材。

(4) 将急救物品带至现场，随时准备救护现场受伤人员，并与社会救护人员配合处理受伤人员。

(5) 参加业务知识培训，掌握急救知识和技能。

4、后勤保障小组

(1) 组成人员：SCM 经理、采购主管、仓库管理员等

(2) 负责应急设施或装备的购置和妥善存放保管，在事故发生时及时将有关应急装备、安全防护品、现场应急处置材料等应急物资运送到事故现场。

(3) 负责抢救、抢险物资的供应。

(4) 组织车辆运送伤员和抢险物资。

(5) 负责事故条件下设备抢修，控制事故，以防事故扩大。

(6) 负责紧急情况下人员的疏散工作。

5、疏散警戒小组

(1) 组成人员：质量经理、外围设施工程师、维修工程师等

(2) 负责事故现场警戒、治安、人员疏散、宣传交通疏散工作。

(3) 负责厂区以及周边企业人员的通知和疏散；

(3) 必要时，根据指挥部决定通知区域内的其它人员撤离现场。

(4) 负责检查、督促做好环境风险事件的预防措施和应急救援的各项准备工作，在发生重大事件时，协助指挥部做好事件报警、通报及处置工作、保护事故现场及相关数据。

5 监控预警

5.1 监控

5.1.1 环境风险源监测监控的方式、方法

公司对环境风险源进行评估备案，制订管理方案，组织制定有针对性的控制措施，认真做好措施落实工作，建立日常监视和测量制度并予以实施，使环境风险源始终处于受控状态。

对于其他风险源的监控由各责任单位进行日常的检查，强化制度执行，利用各种形式、各种途径开展员工安全教育培训，提高员工作业风险意识。

以下为日常管理相关要求：

- a) 对化学品区的运输车辆及储存的安全环保的管理；
- b) 生产车间主要易发生火灾的部位安装自动火灾报警、烟感报警装置及可燃气体报警装置；在重要的设备设施区域安装 24 小时视频监控；
- c) 对特种设备进行年度检测，安装安全阀、除尘设备爆破片等设施。

5.1.2 预防措施

1、运输

危险物质的运输严格执行国家有关危险化学品的相关法律、法规及规范，严禁违法违规操作，严禁烟火；物料及固体废物委托专业运输公司运输物料。

2、化学品、危废防范措施

①化学品、危废等物质根据储存物料的特性按其类别实行隔离、隔开、分离储存，禁忌物品单独存放；危废存放设置单独的仓库，分类储存，设置危险废物标识，有专人负责，危废仓库设置静电消除装置、环氧地坪、导流槽、收集槽、声光火灾报警装置，保持通风，现场化学品放置在危险物收纳箱内，设置灭火器、黄沙、防护手套、吸附棉、急救箱等应急物资。

②化学品仓库设置一定数量的灭火器、黄沙等应急物资；设置静电消除装置、导流槽、收集槽、环氧地坪等；根据储存物料的特性按其类别实行隔离、隔开、分离储存，禁忌物品单独存放。

3、消防及火灾报警系统

企业设有可燃气体报警装置、气体灭火系统及声光火灾报警器分布在全厂各个部位，包括危废仓库、天然气系统、易燃化学品储存柜、计算机房、控制室等。厂

区配备必要的消防设施，包括室内消防栓、自动喷淋水系统、灭火器、黄沙箱、消防泵、喷淋泵等。

4、事故废水收集、截流系统

厂区设事故应急池及雨水调蓄池，设立管网与应急池切换阀门，一旦发生突发情况，立即开启应急切换阀门，将泄漏物收集进入应急池，有毒有害物质将委托有资质的单位另行处置。

5、安全防范措施

①化学品仓库、危废仓库必须设有相应的警示标牌，禁止吸烟，禁止使用手机等，员工进入化学品仓库、危废仓库必需遵守标牌指示，设置灭火器、黄沙、洗眼器、急救箱等应急物资。

②各个生产及仓储场所有专人负责并巡检，并制定相应的管理制度，减少发生事故的可能性。

5.2 预警

公司一旦掌握突发环境污染事件征兆或发生突发环境污染事件的情况，应迅速通过电话等形式向应急救援指挥部报告环境突发事件信息。

对于可能发生或已经发生的突发环境污染事件，现场指挥部人员要在立即采取措施控制事态的同时，按紧急信息报送的有关程序规定，在第一时间如实报告常州高新区（新北）生态环境局，不得迟报、漏报、瞒报和谎报。

5.2.1 预警级别

根据突发环境污染事件的严重性可分为I级（重大）、II级（较大）和III级（一般）环境事件，依次用红色、橙色和黄色表示。根据事态的发展情况和采取措施的效果，预警级别可以升级、降级或解除。

红色I级预警：已发生火灾、爆炸和泄漏事故，造成人员重伤，泄漏物已流入周边水域或影响到周边企业事业单位居民等，迅速启动应急预案组织自救并迅速向上级有关部门报告，请求外部救援。

橙色II级预警：已发生火灾、爆炸和泄漏事故，造成人员轻伤，影响范围控制在厂区范围内，企业在短时间内可采取相应的措施，组织自救，未对周边企事业单位居民产生影响。

黄色III级预警：设备、设施严重故障；现场发现存在泄漏或火灾迹象；少量泄

漏事故，不会对厂区人员及外界环境造成影响，采取合理措施解决。

5.2.2 预警条件

1、在危险源排查时发现存在可能造成人员伤亡、财产损失等严重后果的重大危险源时，应及时预警。

2、收到的环境信息证明突发环境事件即将发生或者发生的可能性增大时，立即进入预警状态，并启动突发环境事件应急预案。

3、发布预警公告须经总指挥批准，预警公告的内容主要包括：突发环境事件名称、预警级别、预警区域或场所、预警期起止时间、影响估计程度和范围、拟采取的应对措施和发布机关等。预警公告发布后，需要变更预警内容的应当及时发布变更公告。

5.2.3 预警行动

本单位突发环境事件预警采用喊话、电话、现场通知等方式通知。突发事件发生时，现场人员报告总指挥，总指挥向公司内部发布预警，做出紧急疏散和撤离等决定。事件环境后果可能波及周边敏感目标时，由总指挥或其授权人员向当地政府、生态环境局、消防、应急管理、公安等部门发出预警，提出疏散、撤离建议。情况特别紧急时，总指挥直接向可能造成严重影响的周边敏感目标预警，并向当地政府、生态环境局、消防、应急管理、公安等部门报告。

发生或可能发生厂外级以上突发环境事件时，应及时请求政府部门救援。

总指挥手机应确保 24 小时开机。

现场人员应随时保持电话畅通。

1、车间级、公司级预警行动

- (1) 通过现场人员喊叫电话进行预警和报警。
- (2) 口头发布预警。
- (3) 封闭、隔离或者限制使用有关场所，中止可能导致危害扩大的行为和活动。
- (4) 立即展开补救措施或实施救援。
- (5) 随时掌握并报告事态进展情况。
- (6) 调集应急所需物资和设备，保障应急救援工作进行。

2、社会级以上预警行动

- (1) 立即报警，酌情联系公安、消防、地方政府、应急管理、生态环境局等部

门救援，必要时及时呼叫应急监测。

- (2) 通过喊话、敲门等方式向周边人员发布预警。有条件应书面发布预警。
- (3) 封闭、隔离或者限制使用有关场所，中止可能导致危害扩大的行为和活动。
- (4) 立即展开补救措施或实施救援。
- (5) 随时掌握并报告事态进展情况。
- (6) 调集应急所需物资和设备，保障应急救援工作进行。
- (7) 做好向政府部门交接指挥权的准备。

5.3 报警、通讯联络方式

内部救援信号主要是使用座机或手机报警联络，各相关人员确保 24 小时畅通。应常备外部消防、生态环境局、交通等部门电话，便于事故发生时及时上报。

公司应急救援人员之间采用座机和手机进行联系，总指挥、副总指挥手机必须 24 小时开机，应急救援人员禁止随意变更电话号码。电话号码需要变更，必须提前 24 小时以上向总指挥报告新号码，并向全体应急救援人员发布变更通知。上述工作完成后，方可变更。预警和通讯联络方式见附件。

6 信息报告

依据《国家突发环境事件应急预案》及有关规定，明确信息报告时限和发布的程序、内容和方式。

6.1 信息报告程序

6.1.1 内部报告

突发事件发生后，现场人员应采用电话等方式通知部门负责人，报告时，应清楚的说明事件发生的地点、事态大小、人员伤亡情况以及危害情况或危害程度。部门负责人接到通知后，根据报告人说明的情况，应立即组织应急救援，同时向公司安全环境课及总指挥汇报情况。安全环境课在接到事故信息报告后应记录报告时间、对方姓名、双方主要交流内容，并立即组织成立应急指挥部。指挥部应立即将事故情况报企业负责人，并在保证自身安全的情况下按照现场情况启动应急预案。

公司应急抢险小组织机构人员联系方式见附件。

6.1.2 信息上报

当事件已经达到或可能对外环境造成影响时，须向上级生态环境部门进行报告。紧急情况下，事故现场有关人员可以同时直接向新北区政府及常州高新区（新北）生态环境局报告。

上报内容：环境污染与破坏事故的类型、发生时间、地点、污染源、主要污染物，经济损失数额、人员受害情况，事故发生单位名称、联系人、联系电话等。

6.1.3 信息通报

信息通报主要由电话联系方式进行，被通知部门接到事故报告后，向110及地方生态环境部门报告。必要时，上述有关部门可以越级上报事故情况。事故危及周边单位时，还应通过电话联系周边单位，组织疏散，联系电话见附件。

6.2 信息报告内容及方式

6.2.1 信息通报内容

事件报告时一般包括以下内容：

- (1)事故发生单位概况；
- (2)事件发生时间、地点、类型、排放污染物的种类和数量以及人员伤亡及撤离

情况；

(3)事故的简要经过；

(4)事故已经造成或者可能造成的伤亡人数和初步估计的直接经济损失；

(5)事件发生后已采取的应急措施、人员和设备状况以及事件控制情况；

(6)可能受影响区域及采取的措施建议；

(7)必要的补充：联系人姓名和电话等。

紧急情况下，事故现场有关人员可以直接向当地有关部门报告。

6.2.1 信息通报方式

宜采用传真、网络、邮寄和面呈等方式书面报告。

7 环境应急监测

一旦发生突发环境事件时，将对周围的环境空气质量、水质量和敏感点产生不同程度的影响，为保证应急处理措施得当、有效，必须对事件后果进行及时监测。本公司无应急监测能力，因此发生突发环境事件时，需委托监测站等有资质单位对事故现场进行现场应急监测，公司环境相关人员配合外部支援人员做好监测工作，并将应急监测结果及时上报应急指挥中心，对事件危害情况进行应急评估，为指挥中心做出撤离、疏散范围、控制范围决策做出判断。

7.1 应急监测方案

发生事故后，根据实际情况，迅速确定监测方案（包括监测布点、频次、项目和方法等），及时开展应急监测工作，在尽可能短的时间内，用小型、便携仪器对污染物种类、浓度、污染范围及可能的危害做出判断，以便对事件及时、正确进行处理。

表 7.1-1 环境应急监测

种类	监测点位	监测项目	监测频次
废气	排气筒、厂界、上风向 50m、下风向 50m、100m	烟尘、SO ₂ 、NO _x 、CO、硫酸雾、氢氟酸、非甲烷总烃、颗粒物、氨、硫化氢	事件第一时间 1 次 之后每小时 1 次
废水	污水排放口、雨水排放口、德胜河	pH 值、化学需氧量、悬浮物、氨氮、总磷、氟化物、石油类、动植物油	事件第一时间 1 次 之后每小时 1 次

7.2 监测方法和标准

监测方法按《突发环境事件应急监测技术规范》（HJ589-2010）实施。

7.3 监测人员的防护

应急监测时，至少 2 人同行。进入事件现场进行采样监测，应经现场指挥/警戒人员许可，在确认安全的情况下，按规定佩戴必要的防护设备。

8 环境应急响应

8.1 响应程序

1、发生任何级别突发环境事件，第一时间确保关闭雨水排放口阀门，保证应急废水有效收集。

2、现场人员对发现的险情立即采取相应措施予以处理。现场人员无法控制时，立即上报总指挥，总指挥立即启动应急程序，通知其他成员及紧急联络外部救援。

3、应急抢险小组立即到达事故现场开展救援行动，明确事故原因，判明污染情况。需对事件类型、发生时间、地点、规模、污染源、主要污染因子、可能影响范围和程度等基本情况进行初步调查分析，形成初步意见，及时反馈总指挥。总指挥应在初步核实信息后立即报告常州高新区（新北）生态环境局。

4、总指挥根据事件情况，领导各小组展开工作，制定现场救援具体方案；各应急行动小组在总指挥领导下，按照应急预案中各自的职责和指挥部确定的现场救援方案开展应急救援工作。总指挥根据现场情况，在法定时限及程序内将有关情况向常州高新区（新北）生态环境局汇报。

5、当突发环境事件有进一步扩大、发展趋势，或因事件衍生问题可能造成社会不稳定事态，总指挥应根据事态发展，及时调整应急响应级别，并发布预警信息，如有必要，向常州高新区（新北）生态环境局和新北区政府请求援助。

6、若政府部门赶到现场并接管指挥权，企业应急指挥部应向政府应急指挥部报告现场情况，移交指挥权，企业应急组接受政府应急指挥部指挥。

7、污染事件基本控制后，指挥组应迅速调集后援力量展开事件后续处置工作，直至应急终止。

8、以上各步程序按照现场实际情况交叉进行或同时进行。

9、突发事件现场处置完毕及后续处置完毕，经应急指挥部研究确定后，企业应向上级主管部门报告处理结果。

8.2 响应分级

1、车间级（Ⅲ级）应急响应启动的条件

事故危害程度较小，造成一般环境污染事故，不影响其他班组的正常生产和人员的生命安全，利用本车间人员及物资即可将事故处理和控制在车间范围内。

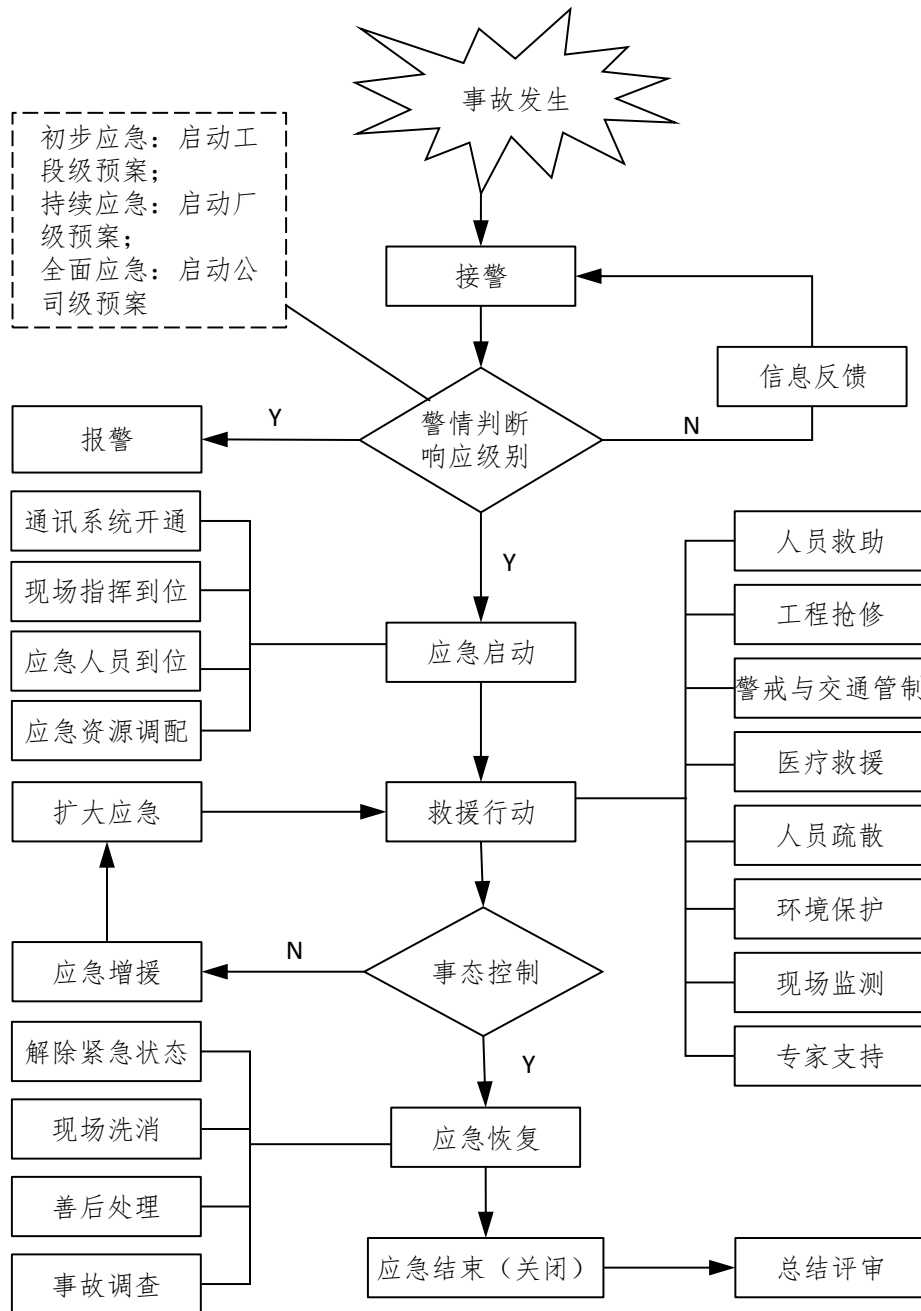
2、公司级（Ⅱ级）应急响应启动的条件

事故危害程度不大，造成较大环境污染事故，虽影响其他班组，但利用公司的人员及物资即可将事故处理和控制在。

3、公司级（I级）应急响应启动的条件

事故危害程度严重，造成重大环境污染事故，影响公司正常生产，需调用公司所有的人员及物资，甚至需要请求外部支援，才能将事故处理和控制在。

8.3 应急响应流程图



8.4 应急处置

8.4.1 突发环境事件现场应急措施

一、发生或可能发生任何规模突发环境事件时，立即采取如下措施：

1、始终坚持生命安全高于环境安全、环境安全高于财产安全、公众利益高于企业利益的原则组织救援。

2、第一时间报警、报告及自救。

3、第一时间关闭应急闸阀。

4、第一时间启动应急预案。

5、规定时间内通知政府相关部门。

二、针对本公司实际情况，突发环境事件主要包括火灾、泄漏事故、应急废水非正常排放，可采取的应急措施归纳如下：

1、一旦发生各类事故，应充分发挥整体组织协调功能，在确保人身安全的前提下，做到第一时间救援及争取外援，尽可能将各类损失减小到最低程度，避免险情扩大殃及周围危险场所，避免造成重大人员伤亡。具体措施如下：

(1) 现场发生险情时，发现人员应大声呼救、求援，并第一时间切断局部电源，进行救援。其他工作人员赶到后，应立即切断事故车间电源，停止生产，迅速协助开展救援工作。应急救援专业组以最快的速度赶到现场进行救援，应急指挥部负责现场救援工作的指挥。疏散警戒组以最快的速度通知全厂所有人员增援。应急抢险小组负责关闭雨水排放口外排阀门。

(2) 总指挥立即赶赴现场组织救援行动。当判断险情超过企业自身处置能力时，总指挥应立即向外部救援力量求救。总指挥应尽可能确保自身安全，尽可能在风险评估结果中的危险距离范围外进行统一协调指挥。总指挥应当尽快了解分析情况，研究采取有效的应对措施，现场救援工作的实施由应急抢险小组组长负责指挥。全体参与救援行动的人员应位于事故点位上风向，有条件的应佩戴防毒面具等防护用品。后勤保障小组在事发后应以最快的速度提供个人防护用品，尽可能减少救援人员直接暴露时间。

(3) 发生火灾后，总指挥应组织人员对燃烧区域附近的物料进行紧急撤离，防止塑料桶融化、泄漏。火势趋盛无法靠自身力量扑救和控制，或险情扩大影响现场救援人员安全时，总指挥应立即组织全体救援人员后撤，在安全距离进行救援工作。

疏散警戒组组织无关人员疏散撤离，并在上风向安全地点对人员进行清点，防止遗漏。

(4) 外部救援队伍到达后，总指挥应与外部救援队伍进行衔接，告知其现场具体情况，以协助外部救援队伍尽快掌握情况、有效组织救援。

(5) 为减少消防水产生量，应尽可能使用泡沫进行灭火。厂区消防废水应进入事故应急池暂存，待事故结束后作为污水处置。由于消防废水通过厂区雨水管网进入应急池，因此需确保雨水排放口切断阀门处于关闭状态，防止消防废水通过雨水排放口排入附近水体。

(6) 如情况严重，消防废水产生量有可能超过应急池容量时，应尽可能减少外部供水量，尽可能抽取应急池内已收集的消防废水用于扑救，防止消防废水外排。

(7) 如情况严重，消防废水不得不外排时，应尽可能在外部进行围堵拦截，减少环境损害。一旦外溢险情解除，应立即关闭雨水排放口阀门，将尽可能多的事故废水截留在厂区内。

(8) 如有疏散周边群众的必要，应由具有权限的政府部门明确后组织实施，企业应急救援队做好配合工作。

(9) 事件处置中及处置完毕后，企业应注意保护现场，未获得政府主管部门同意不得擅自清理现场。获准清理现场后，由总指挥组织现场清理工作，外部联络组对事故经过进行记录，对事故进行调查，根据要求将结果上报上级主管部门。

(10) 现场清理出的废水应进入污水处理厂处理，焚烧废弃物应根据污染情况进行区分，如属于危险废物，应进入具有危险废物经营许可证的单位进行处置。

2、撤离及事故现场人员清点的方式、方法

当总指挥下达紧急疏散、撤离命令时，事故区域所有非救援人员必须执行紧急疏散、撤离命令。

(1) 依据可能发生事故的场所、设施及周围情况、事故的性质和危害程度，当时的风向等气象情况确定撤离路线。

(2) 接到紧急撤离命令后，应对生产装置进行紧急停车，切断电源，并对物料进行安全处置无危险后，方可撤离到指定地点集合。

(3) 非救援人员在撤离过程中，在无防护、防毒面具的情况下，可用湿毛巾捂住口、鼻脱离现场，脱离现场后立即转移至上风向安全地点。

(4) 事故现场救援人员按指挥组命令撤离、疏散到安全地点集中后，由各组长

检查统计应到人数、实到人数，向指挥组报告，防止遗漏。

3、突发事件影响范围人员的疏散

根据事故的危害特性和涉及或影响范围，与政府有关部门联系，由政府部门决定周边区域人员是否需要疏散。若确需疏散，由政府部门组织车辆和专业人员协助公安及其他有关部门的人员进行动员和疏导，使周边区域的人员安全疏散，企业做好配合工作。

4、警戒区的隔离

厂区应制定撤离组织计划和事件隔离操作手册。突发事件发生后，由公安机关实施警戒区的隔离工作。

(1) 警戒区的设定

发生泄漏或火灾爆炸后，应根据现场事故情况，建立警戒区域，并迅速将警戒区内事故处理无关人员疏散至安全地点。

划定警戒区范围时，应当结合实际事故情形，依据物质的特性、可能的泄漏量、当时的风速、风向、周边地形；若发生火灾事故，同时还要考虑可能的火焰辐射热及生成烟的波及范围。具体的隔离距离和疏散距离可根据上述情形的不同，设定相应的警戒距离。

事故隔离区域划定后，应根据现场环境检测和当时气象资料，可进一步扩大或缩小划定事件危害区域。

(2) 事件隔离的方式方法

- ① 按设定的危险区边缘设置警示带（用红色彩带）；
- ② 各警戒隔区出入口设警戒哨、治安人员把守，限制人员车辆进入；
- ③ 对事故周边区域周边道路实施隔离交通管制疏导车辆，保证应急救援的通道要畅通。

三、各类事故针对性应急措施

(一) 火灾爆炸事故

1、局部轻微火灾爆炸事故处置

- (1) 局部轻微着火，不危及人员安全，可以马上扑灭的立即进行扑灭。
- (2) 局部着火，可以扑灭但可能蔓延扩大的，厂内工作人员发现火灾时应立即按就近的手动警报铃，在不危及人员安全的情况下，应组织周围人员参与灭火，防止火势蔓延扩大，并向现场管理者汇报。

(3) 若事故发生在车间，应急指挥部立即指挥车间按照生产操作规程停止物料进入、切断阀门，使生产线停车，达到切断污染源的目的。若事故发生在仓库，应急指挥部立即组织后勤保障小组对事故临近物资进行转移，并隔离物资。同时应组织应急抢险小组排除切断附件所有可能的火灾。

(4) 立即在火灾现场周围采用沙袋建立隔离带，防止消防废水进入周边河流。隔离使用的沙袋由后勤保障小组筹备。

(5) 事故发生后，应急抢险小组应确保切断厂内管道与外部水体的联系，保证消防废水纳入事故应急池。

2、火灾爆炸扩大应急处置

(1) 立即进行人员的紧急疏散，指定安全疏散地点，清点人数，发现有缺少人员的情况时，立即向总指挥汇报。

(2) 拨打消防报警电话“119”，通报火场信息：单位名称、地址、着火地点、着火物资及火势大小，联系电话，回答“119”询问并派人到路口接应消防车。视情形通知受影响的周边社区、单位进行疏散和物资转移。

(3) 发现有人员受伤，医疗组对受伤人员进行救治，并且立即送往医院或拨打救护电话“120”与医院联系。

(4) 一切处置行动自始至终要严防引发爆炸，当遇有紧急情况危及参战人员的生命安全时，指挥人员应果断下达撤离命令。

3、救援与洗消

(1) 进入警戒区内的救援人员一定要专业、精干，佩带空气呼吸器具，穿着气密性全身防护服，在上风向灭火；

(2) 将抢救出来的遇险中毒人员，通讯联络组立即进行现场急救，经初步处理后，迅速送往医院救治；

(3) 对现场轻微中毒人员应立即转移到空气新鲜处。

(二) 物料泄漏事故

序号	物质名称	泄露应急措施	防护措施	急救措施
1	7401	<p>作业人员防护措施，防护装备和应急处置程序：使用个人防护装备。尽可能切断所有泄露源。将人员从泄漏的逆风方向撤离至安全区域。</p> <p>环境保护措施：收容泄漏物，避免污染环境。防止泄漏物进入下水道，地表水和地下水。</p> <p>泄露化学品的收容，处置方法，以及所使用的处置材料：确保通风良好；用液体粘结剂吸收（砂子，硅藻土，酸性粘结剂，一般粘结剂），尽可能将泄漏液体收集在合适的容器中废弃。</p> <p>少量泄漏：尽可能将泄漏液体收集在可密闭的容器中。用沙土、活性炭和其他惰性材料吸收，并转移至安全场所，禁止冲入下水道。</p> <p>大量泄漏：构筑围堤或挖坑收容。封闭排水管道。回收或运至废物处理场所处置。操作处置印在具备局部通风或全面通风换气设施的场所进行。</p>	<p>工程控制方法：通风充足的区域，使用适当的呼吸设备，建议滤罩类型：B-P2。提供安全淋浴和洗眼设备。</p> <p>个体防护设备： 呼吸系统防护：空气中浓度超标时，佩戴过滤式防毒面具（半面罩）。紧急事态抢救或撤离时，应该佩戴携气式呼吸器。 手防护：戴丁基橡胶手套。 眼睛防护：戴紧贴合的防护眼镜。 皮肤和身体防护：穿化学防护服。</p>	<p>吸入：迅速脱离现场至空气新鲜处。如果症状持续，就医。</p> <p>皮肤接触：立即以大量的水冲洗至少15min，如果症状持续，就医。</p> <p>眼睛接触：用大量的水冲洗眼睛和眼睑，至少15min。立即就医。</p> <p>食入：漱口，喝大量的水，立即就医。</p>
2	7853	<p>作业人员防护措施，防护装备和应急处置程序：使用个人防护装备。尽可能切断所有泄露源。将人员从泄漏的逆风方向撤离至安全区域。</p> <p>环境保护措施：收容泄漏物，避免污染环境。防止泄漏物进入下水道，地表水和地下水。</p>	<p>工程控制方法：加强通风，特别是密闭区域，保持空气中的浓度低于职业接触限值。通风充足的区域，使用适当的呼吸设备。提供安全淋浴和洗眼设备。</p> <p>个体防护设备： 呼吸系统防护：空气中浓度超标时，佩戴过滤式防毒面具（半面罩），建议滤罩类型：B-P3。</p>	<p>吸入：迅速脱离现场至空气新鲜处。如果症状持续，就医。如果呼吸不规则或停止，则进行人工呼吸。</p> <p>皮肤接触：立即脱掉受污染的衣服和鞋子。如皮肤(或头发)沾染：立即脱掉所有沾染的衣服。用水清洗皮肤或淋浴。沾染的衣服清洗后方可重新使用。用葡萄糖酸钙糊剂急救。</p> <p>眼睛接触：立即以大量的水冲洗至少15min，</p>

序号	物质名称	泄露应急措施	防护措施	急救措施
		<p>泄露化学品的收容，处置方法，以及所使用的处置材料：确保通风良好；用液体粘结剂吸收（砂子，硅藻土，酸性粘结剂，一般粘结剂），尽可能将泄漏液体收集在合适的容器中废弃。</p> <p>少量泄漏：尽可能将泄漏液体收集在可密闭的容器中。用沙土、活性炭和其他惰性材料吸收，并转移至安全场所，禁止冲入下水道。</p> <p>大量泄漏：构筑围堤或挖坑收容。封闭排水管道。回收或运至废物处理场所处置。操作处置印在具备局部通风或全面通风换气设施的场所进行。</p>	<p>手防护：佩戴氯丁橡胶手套，手套一有破损应立即更换并注意有效使用时间。</p> <p>眼睛防护：佩戴耐化学品护目镜。佩戴防护面罩。</p> <p>皮肤和身体防护：穿化学防护服。穿橡胶或塑料围裙。</p>	<p>如果症状持续，就医。</p> <p>食入：漱口，喝下1-2杯饮用水，但切勿给失去知觉的人口服任何东西。</p>
3	硫酸	<p>应急处理：迅速撤离泄漏污染区人员至安全区，并进行隔离，严格限制出入。建议应急处理人员戴自给正压式呼吸器，穿防酸碱工作服。不要直接接触泄漏物。尽可能切断泄漏源。防止流入下水道、排洪沟等限制性空间。</p> <p>少量泄漏：用砂土、干燥石灰或苏打灰混合。也可以用大量水冲洗，洗水稀释后放入废水系统。</p> <p>大量泄漏：构筑围堤或挖坑收容。用泵转移至槽车或专用收集器内，回收或运至废物处理场所处置。</p>	<p>眼睛防护：戴化学防溅眼镜。</p> <p>身体防护：穿防酸工作服和胶鞋。</p> <p>手防护：戴橡胶手套。</p>	<p>皮肤接触：大量硫酸与皮肤接触需要先用干布吸去，不能用力按、擦，否则会擦掉皮肤；少量硫酸接触无需用干布。然后用大量冷水冲洗，再用3%-5%碳酸氢钠溶液冲洗。用大量冷水冲洗剩余液体，最后再用NaHCO₃溶液涂于患处，最后用0.01%的苏打水（或稀氨水）浸泡。就医。</p> <p>眼睛接触：立即提起眼睑，用大量流动清水或生理盐水彻底冲洗至少15分钟。就医。</p> <p>吸入：迅速脱离现场至空气新鲜处。保持呼吸道通畅。如呼吸困难，给输氧。如呼吸停止，立即进行人工呼吸。就医。</p> <p>食入：用水漱口，给饮牛奶或蛋清。就医。</p>
4	7274	<p>作业人员防护措施，防护装备和应急处置程序：使用个人防护装备。尽可能切断所有泄露源。将人员从泄漏的逆风方向撤离</p>	<p>工程控制方法：加强通风，特别是密闭区域，保持空气中的浓度低于职业接触限值。通风充足的区域，使用适</p>	<p>吸入：迅速脱离现场至空气新鲜处。如果症状持续，就医。如果呼吸不规则或停止，则进行人工呼吸。</p>

序号	物质名称	泄露应急措施	防护措施	急救措施
		<p>至安全区域。</p> <p>环境保护措施：收容泄漏物，避免污染环境。防止泄漏物进入下水道，地表水和地下水。</p> <p>泄露化学品的收容，处置方法，以及所使用的处置材料：确保通风良好；用液体粘结剂吸收（砂子，硅藻土，酸性粘结剂，一般粘结剂），尽可能将泄漏液体收集在合适的容器中废弃。</p> <p>小量泄漏：尽可能将泄漏液体收集在可密闭的容器中。用沙土、活性炭和其他惰性材料吸收，并转移至安全场所，禁止冲入下水道。</p> <p>大量泄漏：构筑围堤或挖坑收容。封闭排水管道。回收或运至废物处理场所处置。操作处置印在具备局部通风或全面通风换气设施的场所进行。</p>	<p>当的呼吸设备。建议滤罩类型：B-P3。提供安全淋浴和洗眼设备。</p> <p>个人防护设备：</p> <p>呼吸系统防护：空气中浓度超标时，佩戴过滤式防毒面具（半面罩）。紧急事态抢救或撤离时，应该佩戴携气式呼吸器。手防护：佩戴防渗漏手套，手套一有破损应立即更换并注意有效使用时间。</p> <p>眼睛防护：戴紧贴合的防护眼镜，穿橡胶或塑料围裙。</p> <p>皮肤和身体防护：穿化学防护服。</p>	<p>皮肤接触：立即以大量的水冲洗至少15min，如果症状持续，就医。特别注意指甲下的皮肤。立即脱掉污染的衣服和鞋子。先用葡萄糖酸钙糊剂急救。如果刺激症状持续存在，立即就医。</p> <p>眼睛接触：立即以大量的水冲洗至少15min，如果症状持续，就医。冲洗时保持眼睛睁大。</p> <p>食入：漱口，后饮水，服用含镁牛奶。禁止给失去知觉患者喂食任何东西。禁止催吐。立即就医。</p>
5	氟化氢铵	<p>隔离泄漏污染区，周围设警告标志，切断火源。应急处理人员戴好防毒面具，穿一般消防防护服。不要直接接触泄漏物，勿使泄漏物与可燃物质（木材、纸、油等）接触，用大量水冲洗，经稀释的洗液放入废水系统。如大量泄漏，收集回收或无害处理后废弃。</p>	<p>呼吸系统防护：空气中粉尘浓度超标时，必须佩戴自吸过滤式防尘口罩。</p> <p>紧急事态抢救或撤离时，应该佩戴空气呼吸器。</p> <p>眼睛防护：戴化学安全防护眼镜。</p> <p>身体防护：穿防毒物渗透工作服。</p> <p>手防护：戴橡胶手套。</p> <p>其他防护：工作现场禁止吸烟、进食和饮水。保持良好的卫生习惯。</p>	<p>隔离泄漏污染区，限制出入。建议应急处理人员戴防尘面具（全面罩），穿防毒服。用大量水冲洗，洗水稀释后放入废水系统。若大量泄漏，收集回收或运至废物处理场所处置。</p>
6	4591A	<p>作业人员防护措施，防护装备和应急处置程序：使用个人防护装备。尽可能切断所有泄露源。将人员从泄漏的逆风方向撤离至安全区域。</p>	<p>工程控制方法：加强通风，特别是密闭区域，保持空气中的浓度低于职业接触限值。通风充足的区域，使用适当的呼吸设备。建议滤罩类型：B-</p>	<p>吸入：迅速脱离现场至空气新鲜处。如果症状持续，就医。如果呼吸不规则或停止，则进行人工呼吸。</p> <p>皮肤接触：立即以大量的水冲洗至少15min，</p>

序号	物质名称	泄露应急措施	防护措施	急救措施
		<p>环境保护措施：收容泄漏物，避免污染环境。防止泄漏物进入下水道，地表水和地下水。</p> <p>泄露化学品的收容，处置方法，以及所使用的处置材料：确保通风良好；用液体粘结剂吸收（砂子，硅藻土，酸性粘结剂，一般粘结剂），尽可能将泄漏液体收集在合适的容器中废弃。</p> <p>少量泄漏：尽可能将泄漏液体收集在可密闭的容器中。用沙土、活性炭和其他惰性材料吸收，并转移至安全场所，禁止冲入下水道。</p> <p>大量泄漏：构筑围堤或挖坑收容。封闭排水管道。回收或运至废物处理场所处置。操作处置印在具备局部通风或全面通风换气设施的场所进行。</p>	<p>P3。提供安全淋浴和洗眼设备。</p> <p>个体防护设备： 呼吸系统防护：空气中浓度超标时，佩戴过滤式防毒面具（半面罩）。紧急事态抢救或撤离时，应该佩戴携气式呼吸器。 手防护：佩戴耐化学品安全手套。手套一有破损应立即更换并注意有效使用时间。 眼睛防护：戴紧贴合的防护眼镜。 皮肤和身体防护：穿不可渗透的化学防护服。</p>	<p>如果症状持续，就医。特别注意指甲下的皮肤。立即脱掉污染的衣服和鞋子。先用葡萄糖酸钙糊剂急救。如果刺激症状持续存在，立即就医。</p> <p>眼睛接触：立即以大量的水冲洗至少 15min，如果症状持续，就医。冲洗时保持眼睛睁开。</p> <p>食入：漱口，后饮水，服用含镁牛奶。禁止给失去知觉患者喂食任何东西。禁止催吐。立即就医。</p>
7	4591E2	<p>作业人员防护措施，防护装备和应急处置程序：使用个人防护装备。尽可能切断所有泄露源。将人员从泄漏的逆风方向撤离至安全区域。</p> <p>环境保护措施：收容泄漏物，避免污染环境。防止泄漏物进入下水道，地表水和地下水。</p> <p>泄露化学品的收容，处置方法，以及所使用的处置材料：确保通风良好；用液体粘结剂吸收（砂子，硅藻土，酸性粘结剂，一般粘结剂），尽可能将泄漏液体收集在合适的容器中废弃。</p> <p>少量泄漏：尽可能将泄漏液体收集在可密闭的容器中。用沙土、活性炭和其他惰性</p>	<p>工程控制方法：加强通风，特别是密闭区域，保持空气中的浓度低于职业接触限值。通风充足的区域，使用适当的呼吸设备。建议滤罩类型：B-P3。提供安全淋浴和洗眼设备。</p> <p>个体防护设备： 呼吸系统防护：空气中浓度超标时，佩戴过滤式防毒面具（半面罩）。紧急事态抢救或撤离时，应该佩戴携气式呼吸器。 手防护：佩戴耐化学品安全手套。手套一有破损应立即更换并注意有效使用时间。</p>	<p>吸入：迅速脱离现场至空气新鲜处。如果症状持续，就医。如果呼吸不规则或停止，则进行人工呼吸。</p> <p>皮肤接触：立即以大量的水冲洗至少 15min，如果症状持续，就医。特别注意指甲下的皮肤。立即脱掉污染的衣服和鞋子。先用葡萄糖酸钙糊剂急救。如果刺激症状持续存在，立即就医。</p> <p>眼睛接触：立即以大量的水冲洗至少 15min，如果症状持续，就医。冲洗时保持眼睛睁开。</p> <p>食入：漱口，后饮水，服用含镁牛奶。禁止给失去知觉患者喂食任何东西。禁止催吐。立即就医。</p>

序号	物质名称	泄露应急措施	防护措施	急救措施
		<p>材料吸收，并转移至安全场所，禁止冲入下水道。</p> <p>大量泄漏：构筑围堤或挖坑收容。封闭排水管道。回收或运至废物处理场所处置。操作处置印在具备局部通风或全面通风换气设施的场所进行。</p>	<p>眼睛防护：戴紧贴合的防护眼镜。</p> <p>皮肤和身体防护：穿不可渗透的化学防护服。</p>	
8	7271	<p>作业人员防护措施，防护装备和应急处置程序：使用个人防护装备。尽可能切断所有泄露源。将人员从泄漏的逆风方向撤离至安全区域。</p> <p>环境保护措施：收容泄漏物，避免污染环境。防止泄漏物进入下水道，地表水和地下水。</p> <p>泄露化学品的收容，处置方法，以及所使用的处置材料：确保通风良好；用液体粘结剂吸收（砂子，硅藻土，酸性粘结剂，一般粘结剂），尽可能将泄漏液体收集在合适的容器中废弃。</p> <p>少量泄漏：尽可能将泄漏液体收集在可密闭的容器中。用沙土、活性炭和其他惰性材料吸收，并转移至安全场所，禁止冲入下水道。</p> <p>大量泄漏：构筑围堤或挖坑收容。封闭排水管道。回收或运至废物处理场所处置。操作处置印在具备局部通风或全面通风换气设施的场所进行。</p>	<p>工程控制方法：加强通风，特别是密闭区域，保持空气中的浓度低于职业接触限值。通风充足的区域，使用适当的呼吸设备。建议滤罩类型：B-P2。提供安全淋浴和洗眼设备。</p> <p>个体防护设备： 呼吸系统防护：空气中浓度超标时，佩戴过滤式防毒面具（半面罩）。紧急事态抢救或撤离时，应该佩戴携气式呼吸器。 手防护：佩戴防渗漏手套，手套一有破损应立即更换并注意有效使用时间。 眼睛防护：佩戴耐化学品、紧贴合的防护眼镜。 皮肤和身体防护：穿化学防护服。</p>	<p>吸入：迅速脱离现场至空气新鲜处。如果症状持续，就医。</p> <p>皮肤接触：立即以大量的水冲洗至少15min。如果症状持续，就医。</p> <p>眼睛接触：立即以大量的水冲洗至少15min，如果症状持续，就医。</p> <p>食入：漱口，喝下1-2杯饮用水，但切勿给失去知觉的人口服任何东西。禁止催吐，立即就医。</p>
9	氨水	<p>应急处理：迅速撤离泄漏污染区人员至安全区，并进行隔离，严格限制出入。建议应急处理人员戴自给正压式呼吸器，穿防酸碱工作服。不要直接接触泄漏物。尽可能切断泄漏源。</p>	<p>呼吸系统防护：可能接触其蒸汽时，应该佩戴防毒面具。</p> <p>眼睛防护：戴化学安全防护眼镜。</p> <p>身体防护：穿橡胶耐酸碱服。</p> <p>手防护：戴橡胶手套。</p>	<p>皮肤接触：立即脱去污染的衣着，用大量流动清水冲洗至少15分钟。</p> <p>眼睛接触：立即提起眼睑，用大量流动清水或生理盐水彻底冲洗至少15分钟。</p> <p>吸入：迅速脱离现场至空气新鲜处。</p>

序号	物质名称	泄露应急措施	防护措施	急救措施
		<p>少量泄漏：用砂土、蛭石或其它惰性材料吸收。也可以用大量水冲洗，洗水稀释后放入废水系统。</p> <p>大量泄漏：构筑围堤或挖坑收容。用泵转移至槽车或专用收集器内，回收或运至废物处理场所处置。</p>		<p>食入：用水漱口。必要时送到公司医务室作进一步处理。</p>
10	1003A	<p>个人预防措施： 穿着个人防护服。对于处置产品的意见，见安全技术说明书的第7章和第8章。</p> <p>环境污染预防： 不得排入排水沟/地表水系/地下水系中。不得排入下土层/土壤中。</p> <p>清理或收集方法： 确保通风良好。使用不易燃的吸收材料，如沙、泥土、蛭石、硅藻土，容纳和收集溢出物，并且依照废弃物法规把溢出物置于适当的容器中进行处理(见第13部分)。优先使用清洁剂，避免使用溶剂。</p>	<p>个人防护设施： 呼吸防护：如通风不畅，戴呼吸保护器。(EN 14387 A 型气体过滤器) 双手保护：氯丁二烯橡胶耐化学防护手套(EN 374)防护手套应测试其具体适用性(例如，机械强度、和其它产品的相容性及防静电性能)。 眼睛保护：双边有框架的安全眼镜(框架式护目镜)(EN 166) 身体保护：符合 DIN EN 13034 (第6类)的耐化学腐蚀防护服 一般安全及卫生措施： 不要吸入蒸气/喷雾。立即脱去所有污染的衣着。下班或小憩前应洗手洗脸。避免皮肤和眼睛接触。</p>	<p>一般建议：急救人员应注意自身安全。将受害者从危险区域转移。立即脱掉受污染的衣物、内衣及鞋子。电话毒物控制中心或内科医师做治疗建议。</p> <p>如吸入：将受害者移至空气新鲜处，保持病人冷静。如果症状持续，就医诊治。</p> <p>皮肤接触：彻底用肥皂和水冲洗受到影响的地方。如果症状持续，就医诊治。</p> <p>眼睛接触：立即用大量清水冲洗眼睑，至少30分钟。就医诊治。</p> <p>摄食：用水彻底清洗口腔，就医诊治。不引起呕吐。如果持续感到身体不适，就医。</p> <p>医生注意事项： 处理：对症治疗。</p>
11	乙醇	<p>迅速撤离泄漏污染区人员至安全区，并进行隔离，严格限制出入。切断火源。建议应急处理人员戴自给正压式呼吸器，穿消防防护服。尽可能切断泄漏源，防止进入下水道、排洪沟等限制性空间。小量泄漏：用砂土或其它不燃材料吸附或吸收。也可以用大量水冲洗，洗水稀释后放入废水系统。大量泄漏：构筑围堤或挖坑收容；用泡沫覆盖，降低蒸气灾害。用防爆泵转移至槽车或专用收集器内，回收或运</p>	<p>工程控制：生产过程密闭，全面通风。提供安全淋浴和洗眼设备。</p> <p>呼吸系统防护：一般不需要特殊防护，高浓度接触时可佩戴过滤式防毒面具(半面罩)。</p> <p>眼睛防护：一般不需特殊防护。</p> <p>手防护：戴一般作业防护手套。</p> <p>身体防护：穿防静电工作服。</p> <p>其它：工作现场严禁吸烟。</p>	<p>皮肤接触：脱去被污染的衣着，用流动清水冲洗。</p> <p>眼睛接触：提起眼睑，用流动清水或生理盐水冲洗。就医。</p> <p>吸入：迅速脱离现场至空气新鲜处。就医。</p> <p>食入：饮足量温水，催吐，就医。</p> <p>灭火方法：尽可能将容器从火场移至空旷处。喷水保持火场容器冷却，直至灭火结束。</p> <p>灭火剂：抗溶性泡沫、干粉、二氧化碳、砂</p>

序号	物质名称	泄露应急措施	防护措施	急救措施
		至废物处理场所处置。		土。
12	1003B	<p>个人预防措施： 穿着个人防护服。对于处置产品的意见，见安全技术说明书的第7章和第8章。</p> <p>环境污染预防： 不得排入排水沟/地表水系/地下水系中。不得排入下土层/土壤中。</p> <p>清理或收集方法： 确保通风良好。使用不易燃的吸收材料，如沙、泥土、蛭石、硅藻土，容纳和收集溢出物，并且依照废弃物法规把溢出物置于适当的容器中进行处理(见第13部分)。优先使用清洁剂，避免使用溶剂。</p>	<p>个人防护设施： 呼吸防护：如通风不畅，戴呼吸保护器。(EN 14387 A 型气体过滤器) 双手保护：氯丁二烯橡胶耐化学防护手套(EN 374)防护手套应测试其具体适用性(例如，机械强度、和其它产品的相容性及防静电性能)。 眼睛保护：双边有框架的安全眼镜(框架式护目镜)(EN 166) 身体保护：符合 DIN EN 13034 (第6类)的耐化学腐蚀防护服 一般安全及卫生措施： 不要吸入蒸气/喷雾。立即脱去所有污染的衣着。下班或小憩前应洗手洗脸。避免皮肤和眼睛接触。</p>	<p>一般建议：急救人员应注意自身安全。将受害者从危险区域转移。立即脱掉受污染的衣物、内衣及鞋子。电话毒物控制中心或内科医师做治疗建议。</p> <p>如吸入：将受害者移至空气新鲜处，保持病人冷静。如果症状持续，就医诊治。</p> <p>皮肤接触：彻底用肥皂和水冲洗受到影响的地方。如果症状持续，就医诊治。</p> <p>眼睛接触：立即用大量清水冲洗眼睑，至少30分钟。就医诊治。</p> <p>摄食：用水彻底清洗口腔，就医诊治。不引起呕吐。如果持续感到身体不适，就医。</p> <p>医生注意事项： 处理：对症治疗。</p>
13	氢氧化钠	<p>隔离泄漏污染区，限制出入。建议应急处理人员戴自给正压式呼吸器，穿防酸碱工作服。不要直接接触泄漏物。小量泄漏：避免扬尘，用洁净的铲子收集于干燥、洁净、有盖的容器中。也可以用大量水冲洗，洗水稀释后放入废水系统。大量泄漏：收集回收或运至废物处理场所处置。</p>	<p>工程控制：密闭操作，提供安全淋浴和洗眼设备。</p> <p>呼吸系统防护：可能接触其粉尘时，必须佩戴头罩型电动送风过滤式防尘呼吸器。必要时，佩戴空气呼吸器。</p> <p>眼睛防护：呼吸系统防护中已作防护。</p> <p>手防护：戴橡胶耐酸碱手套。</p> <p>身体防护：穿橡胶耐酸碱服。</p> <p>其它：工作现场严禁吸烟、进食和饮水，饭前要洗手。工作毕，淋浴更衣。注意个人清洁卫生。</p>	<p>皮肤接触：立即脱去被污染的衣着，用大量流动清水冲洗，至少20分钟。就医</p> <p>眼睛接触：立即提起眼睑，用大量流动清水或生理盐水彻底冲洗至少15分钟。就医。</p> <p>吸入：迅速脱离现场至空气新鲜处。保持呼吸道通畅。如呼吸困难，给输氧。呼吸心跳停止时，立即进行人工呼吸。就医。</p> <p>食入：误服者用水漱口，给饮牛奶或蛋青。就医。</p>
14	硫酸	<p>作业人员的防护措施、防护设备和应急处置程序：使用个人防护用品。避免吸入蒸气、烟雾或气体。保证充分的通风。人员</p>	<p>呼吸系统防护：如危险性评测显示需要使用空气净化的防毒面具，请使用全面罩式多功能防毒面具或防毒面具</p>	<p>吸入：如果吸入，请将患者移到新鲜空气处。如呼吸停止，进行人工呼吸。请教医生。</p> <p>皮肤接触：立即脱掉被污染的衣服和鞋。用</p>

序号	物质名称	泄露应急措施	防护措施	急救措施
		<p>疏散到安全区域。</p> <p>环境保护措施：如能确保安全，可采取措施防止进一步的泄漏或溢出。不要让产品进入下水道。</p> <p>泄露化学品的收容、清除方法及所使用的处置材料：用惰性吸附材料吸收并当作危险废物处理。放入合适的封闭的容器中待处理。</p>	<p>筒作为工程控制的候补。如果防毒面具是保护的唯一方式，则使用全面罩式送风防毒面具。呼吸器使用经过测试并通过政府标准的呼吸器和零件。</p> <p>手防护：戴耐酸碱手套。</p> <p>眼睛防护：戴防腐蚀液护目镜/面罩。</p> <p>皮肤和身体防护：穿防腐蚀液防酸碱服。</p> <p>其他防护：工作现场禁止吸烟。工作毕，淋浴更衣。注意个人清洁卫生。</p>	<p>肥皂和大量的水冲洗。立即将患者送往医院。请教医生。</p> <p>眼睛接触：用大量水彻底冲洗至少 15 分钟并请教医生。</p> <p>食入：禁止催吐。切勿给失去知觉者从嘴里喂食任何东西。用水漱口。请教医生。</p>
15	润滑油	<p>避免接触皮肤和眼睛。不可内服。</p> <p>用沙、土或其他合适的抑制物来防止扩散或进入下水道、排水沟或河流。</p> <p>若围堵的物品可以被吸起，应将其装入合适的容器内。抹去或铲起并装入容器内，以使回收利用或废弃。适当处理浸透饱和的吸收剂或清洁物品，因为其可能产生自热。</p>	<p>呼吸系统防护：不需要使用呼吸防护设备。</p> <p>使用适当的呼吸器：无需使用。</p> <p>眼睛防护：使用适当的防护-安全眼镜是最起码要求。</p> <p>手防护：如果反复或长期接触发生须戴化学防护手套。</p> <p>皮肤接触：进餐前和下班时进行适当清洗。</p> <p>个人卫生措施：施行良好工业卫生措施，请于操作后进行清洗，尤其是在饮食或抽烟之前。</p>	<p>眼睛接触：立即用水冲洗。</p> <p>皮肤接触：用肥皂或水冲洗。</p> <p>吸入：无需急救。</p> <p>经口：就医处理。</p>
16	液压油	<p>通告程序：在发生溢出或泄漏意外的情况下，应根据所有适用法规向有关部门通报。</p> <p>泄漏处理：陆地泄漏：如果没有危险，可以采取行动阻止泄漏。通过泵或者使用合适的吸附剂回收。</p> <p>水上泄漏：如果没有危险，可以采取行动阻止泄漏。立即使用栏油栅限制溢漏范围。警告其它船只。从表面撇去或者使</p>	<p>呼吸系统防护：佩戴经过认可的呼吸器。呼吸器的选择、使用和维护必须符合规定的要求，如适用。对该材料可选的呼吸器类型可考虑包括：在通常使用环境和充分通风条件下没有特殊要求。使用微粒过滤器当需要时在空气传播浓度高的环境中。</p> <p>手防护：在正常使用条件下一般不需要防护。使用腈类手套。</p>	<p>吸入：避免进一步吸入接触。对于那些提供帮助的人员，应使您或者其它人避免吸入。进行充分的呼吸防护。如果出现呼吸刺激、头昏、恶心、或者神志不清，请立刻就医。如果呼吸停止，请使用机械设备帮助通风，或者进行嘴对嘴人工呼吸急救。</p> <p>皮肤接触：用肥皂和水清洗接触的部位。</p> <p>眼睛接触：用水彻底冲洗。若发生刺激，寻求医疗援助。</p>

序号	物质名称	泄露应急措施	防护措施	急救措施
		<p>用合适的吸附剂除去。使用分散剂前征求专家意见。水上泄漏事故或陆上泄漏事故处理</p> <p>建议是根据该材料最可能的泄漏情况提出来的；然而，地理条件、风、温度以及波浪、流向和流速（对于水上泄漏的情况）都可能对所采取的合适方案有很大影响。为此，应咨询当地专家。注意：当地法规可能对所采取的方案有规定或限制。</p> <p>大量溢漏：在远离溢漏液体处构筑防护堤，以便随后的回收和处理。防止进入水道、下水道、地下室或者封闭区。</p>	<p>眼睛防护：若可能会接触，建议使用配有侧护罩的防护眼镜。</p> <p>皮肤和身体防护：一般状况下使用时不需特别保护皮肤。保持良好的个人卫生习惯，应采取预防措施避免皮肤接触。</p> <p>卫生措施：保持良好的个人卫生习惯，如在处理该物料之后洗手，以及吃饭、喝水或吸烟之前洗手。定期清洗工作服和防护设备以清除污染物。丢弃不能洗净的受污染衣物和鞋子。养成良好的生活习惯。</p>	<p>食入：通常不需急救。如果感觉不适请就医。</p>
17	氮[压缩的]	<p>迅速撤离泄漏污染区人员至上风处，并进行隔离，严格限制出入。建议应急处理人员戴自给正压式呼吸器，穿一般作业工作服。尽可能切断泄漏源。合理通风，加速扩散。漏气容器要妥善处理，修复、检验后再用。</p>	<p>呼吸系统防护：一般不需特殊防护。当作业场所空气中氧气浓度低于18%时，必须佩戴空气呼吸器、氧气呼吸器或长管面具。</p> <p>眼睛防护：一般不需特殊防护。</p> <p>身体防护：穿一般作业工作服。</p> <p>手防护：戴一般作业防护手套。</p> <p>其它：避免高浓度吸入。进入罐、限制性空间或其它高浓度区作业，须有人监护。</p>	<p>皮肤接触：若有冻伤，就医治疗。</p> <p>吸入：迅速脱离现场至空气新鲜处。保持呼吸道通畅。如呼吸困难，给输氧。呼吸心跳停止时，立即进行人工呼吸和胸外心脏按压术。就医。</p> <p>灭火方法：本品不燃。用雾状水保持火场中容器冷却。</p>
18	柴油	<p>应急处理：迅速撤离泄漏污染区人员至安全区，并进行隔离，严格限制出入。切断火源。建议应急处理人员戴自给正压式呼吸器，穿一般作业工作服。尽可能切断泄漏源。防止流入下水道、排洪沟等限制性空间。小量泄漏：用活性炭或其它惰性材料吸收。大量泄漏：构筑围堤或挖坑收容。用泵转移至槽车或专用收集器内，回收或运至废物处理场所处置。</p>	<p>呼吸系统防护：空气中浓度超标时，建议佩戴自吸过滤式防毒面具（半面罩）。紧急事态抢救或撤离时，应该佩戴空气呼吸器。</p> <p>眼睛防护：戴化学安全防护眼镜。</p> <p>身体防护：穿一般作业防护服。</p> <p>手防护：戴橡胶耐油手套。</p> <p>其他防护：工作现场严禁吸烟。避免长期反复接触。</p>	<p>皮肤接触：立即脱去污染的衣着，用肥皂水和清水彻底冲洗皮肤。就医。</p> <p>眼睛接触：提起眼睑，用流动清水或生理盐水冲洗。就医。</p> <p>吸入：迅速脱离现场至空气新鲜处。保持呼吸道通畅。如呼吸困难，给输氧。如呼吸停止，立即进行人工呼吸。就医。</p> <p>食入：尽快彻底洗胃。就医。</p>

序号	物质名称	泄露应急措施	防护措施	急救措施
19	7274	<p>作业人员防护措施，防护装备和应急处置程序：使用个人防护装备。尽可能切断所有泄露源。将人员从泄漏的逆风方向撤离至安全区域。</p> <p>环境保护措施：收容泄漏物，避免污染环境。防止泄漏物进入下水道，地表水和地下水。</p> <p>泄露化学品的收容，处置方法，以及所使用的处置材料：确保通风良好；用液体粘结剂吸收（砂子，硅藻土，酸性粘结剂，一般粘结剂），尽可能将泄漏液体收集在合适的容器中废弃。</p> <p>少量泄漏：尽可能将泄漏液体收集在可密闭的容器中。用沙土、活性炭和其他惰性材料吸收，并转移至安全场所，禁止冲入下水道。</p> <p>大量泄漏：构筑围堤或挖坑收容。封闭排水管道。回收或运至废物处理场所处置。操作处置印在具备局部通风或全面通风换气设施的场所进行。</p>	<p>工程控制方法：加强通风，特别是密闭区域，保持空气中的浓度低于职业接触限值。通风充足的区域，使用适当的呼吸设备。建议滤罩类型：B-P3。提供安全淋浴和洗眼设备。</p> <p>个体防护设备： 呼吸系统防护：空气中浓度超标时，佩戴过滤式防毒面具（半面罩）。紧急事态抢救或撤离时，应该佩戴携气式呼吸器。手防护：佩戴防渗漏手套，手套一有破损应立即更换并注意有效使用时间。 眼睛防护：戴紧贴合的防护眼镜，穿橡胶或塑料围裙。 皮肤和身体防护：穿化学防护服。</p>	<p>吸入：迅速脱离现场至空气新鲜处。如果症状持续，就医。如果呼吸不规则或停止，则进行人工呼吸。</p> <p>皮肤接触：立即以大量的水冲洗至少15min，如果症状持续，就医。特别注意指甲下的皮肤。立即脱掉污染的衣服和鞋子。先用葡萄糖酸钙糊剂急救。如果刺激症状持续存在，立即就医。</p> <p>眼睛接触：立即以大量的水冲洗至少15min，如果症状持续，就医。冲洗时保持眼睛睁大。</p> <p>食入：漱口，后饮水，服用含镁牛奶。禁止给失去知觉患者喂食任何东西。禁止催吐。立即就医。</p>
20	4591A	<p>作业人员防护措施，防护装备和应急处置程序：使用个人防护装备。尽可能切断所有泄露源。将人员从泄漏的逆风方向撤离至安全区域。</p> <p>环境保护措施：收容泄漏物，避免污染环境。防止泄漏物进入下水道，地表水和地下水。</p>	<p>工程控制方法：加强通风，特别是密闭区域，保持空气中的浓度低于职业接触限值。通风充足的区域，使用适当的呼吸设备。建议滤罩类型：B-P3。提供安全淋浴和洗眼设备。</p> <p>个体防护设备： 呼吸系统防护：空气中浓度超标时，佩戴过滤式防毒面具（半面罩）。紧急事态抢救或撤离时，应该佩戴携气式呼吸器。手防护：佩戴防渗漏手套，</p>	<p>吸入：迅速脱离现场至空气新鲜处。如果症状持续，就医。如果呼吸不规则或停止，则进行人工呼吸。</p> <p>皮肤接触：立即以大量的水冲洗至少15min，如果症状持续，就医。特别注意指甲下的皮肤。立即脱掉污染的衣服和鞋子。先用葡萄糖酸钙糊剂急救。如果刺激症状持续存在，立即就医。</p> <p>眼睛接触：立即以大量的水冲洗至少15min，如果症状持续，就医。冲洗时保持眼睛睁大。</p>

序号	物质名称	泄露应急措施	防护措施	急救措施
		<p>泄露化学品的收容，处置方法，以及所使用的处置材料：确保通风良好；用液体粘结剂吸收（砂子，硅藻土，酸性粘结剂，一般粘结剂），尽可能将泄漏液体收集在合适的容器中废弃。</p> <p>少量泄漏：尽可能将泄漏液体收集在可密闭的容器中。用沙土、活性炭和其他惰性材料吸收，并转移至安全场所，禁止冲入下水道。</p> <p>大量泄漏：构筑围堤或挖坑收容。封闭排水管道。回收或运至废物处理场所处置。操作处置印在具备局部通风或全面通风换气设施的场所进行。</p>	<p>手套一有破损应立即更换并注意有效使用时间。</p> <p>眼睛防护：戴紧贴合的防护眼镜，穿橡胶或塑料围裙。</p> <p>皮肤和身体防护：穿化学防护服。</p>	<p>食入：漱口，后饮水，服用含镁牛奶。禁止给失去知觉患者喂食任何东西。禁止催吐。立即就医。</p>
21	4591E2	<p>作业人员防护措施，防护装备和应急处置程序：使用个人防护装备。尽可能切断所有泄露源。将人员从泄漏的逆风方向撤离至安全区域。</p> <p>环境保护措施：收容泄漏物，避免污染环境。防止泄漏物进入下水道，地表水和地下水。</p> <p>泄露化学品的收容，处置方法，以及所使用的处置材料：确保通风良好；用液体粘结剂吸收（砂子，硅藻土，酸性粘结剂，一般粘结剂），尽可能将泄漏液体收集在合适的容器中废弃。</p> <p>少量泄漏：尽可能将泄漏液体收集在可密闭的容器中。用沙土、活性炭和其他惰性材料吸收，并转移至安全场所，禁止冲入下水道。</p> <p>大量泄漏：构筑围堤或挖坑收容。封闭排</p>	<p>工程控制方法：加强通风，特别是密闭区域，保持空气中的浓度低于职业接触限值。通风充足的区域，使用适当的呼吸设备。建议滤罩类型：B-P3。提供安全淋浴和洗眼设备。</p> <p>个体防护设备：</p> <p>呼吸系统防护：空气中浓度超标时，佩戴过滤式防毒面具（半面罩）。紧急事态抢救或撤离时，应该佩戴携气式呼吸器。手防护：佩戴防渗漏手套，手套一有破损应立即更换并注意有效使用时间。</p> <p>眼睛防护：戴紧贴合的防护眼镜，穿橡胶或塑料围裙。</p> <p>皮肤和身体防护：穿化学防护服。</p>	<p>吸入：迅速脱离现场至空气新鲜处。如果症状持续，就医。如果呼吸不规则或停止，则进行人工呼吸。</p> <p>皮肤接触：立即以大量的水冲洗至少15min，如果症状持续，就医。特别注意指甲下的皮肤。立即脱掉污染的衣服和鞋子。先用葡萄糖酸钙糊剂急救。如果刺激症状持续存在，立即就医。</p> <p>眼睛接触：立即以大量的水冲洗至少15min，如果症状持续，就医。冲洗时保持眼睛睁大。</p> <p>食入：漱口，后饮水，服用含镁牛奶。禁止给失去知觉患者喂食任何东西。禁止催吐。立即就医。</p>

序号	物质名称	泄露应急措施	防护措施	急救措施
		水管道。回收或运至废物处理场所处置。操作处置印在具备局部通风或全面通风换气设施的场所进行。		
22	7271	<p>作业人员防护措施，防护装备和应急处置程序：使用个人防护装备。尽可能切断所有泄露源。将人员从泄漏的逆风方向撤离至安全区域。</p> <p>环境保护措施：收容泄漏物，避免污染环境。防止泄漏物进入下水道，地表水和地下水。</p> <p>泄露化学品的收容，处置方法，以及所使用的处置材料：确保通风良好；用液体粘结剂吸收（砂子，硅藻土，酸性粘结剂，一般粘结剂），尽可能将泄漏液体收集在合适的容器中废弃。</p> <p>小量泄漏：尽可能将泄漏液体收集在可密闭的容器中。用沙土、活性炭和其他惰性材料吸收，并转移至安全场所，禁止冲入下水道。</p> <p>大量泄漏：构筑围堤或挖坑收容。封闭排水管道。回收或运至废物处理场所处置。操作处置印在具备局部通风或全面通风换气设施的场所进行。</p>	<p>工程控制方法：加强通风，特别是密闭区域，保持空气中的浓度低于职业接触限值。通风充足的区域，使用适当的呼吸设备。建议滤罩类型：B-P3。提供安全淋浴和洗眼设备。</p> <p>个体防护设备： 呼吸系统防护：空气中浓度超标时，佩戴过滤式防毒面具（半面罩）。紧急事态抢救或撤离时，应该佩戴携气式呼吸器。手防护：佩戴防渗漏手套，手套一有破损应立即更换并注意有效使用时间。 眼睛防护：戴紧贴合的防护眼镜，穿橡胶或塑料围裙。 皮肤和身体防护：穿化学防护服。</p>	<p>吸入：迅速脱离现场至空气新鲜处。如果症状持续，就医。如果呼吸不规则或停止，则进行人工呼吸。</p> <p>皮肤接触：立即以大量的水冲洗至少15min，如果症状持续，就医。特别注意指甲下的皮肤。立即脱掉污染的衣服和鞋子。先用葡萄糖酸钙糊剂急救。如果刺激症状持续存在，立即就医。</p> <p>眼睛接触：立即以大量的水冲洗至少15min，如果症状持续，就医。冲洗时保持眼睛睁开。</p> <p>食入：漱口，后饮水，服用含镁牛奶。禁止给失去知觉患者喂食任何东西。禁止催吐。立即就医。</p>
23	1003A	<p>作业人员防护措施，防护装备和应急处置程序：使用个人防护装备。确保足够的通风。</p> <p>环境保护措施：收容泄漏物，避免污染环境。防止泄漏物进入下水道，地表水和地下水。</p>	<p>工程控制方法：保证足够的通风，特别是在密闭空间。加强通风，保持空气中的浓度低于职业接触限值。</p> <p>个体防护设备： 呼吸系统防护：使用适当的呼吸防护设备。建议滤罩类型为：A-P2。</p>	<p>吸入：供以新鲜空气。如症状持续，立即就医。</p> <p>皮肤接触：立即用大量的清水冲洗掉，如果症状持续，请就医。</p> <p>眼睛接触：用大量的水冲洗眼睛和眼睑。如症状持续，就医。</p> <p>食入：漱口，立即喝大量的水。禁止催吐。就医。</p>

序号	物质名称	泄露应急措施	防护措施	急救措施
		<p>泄露化学品的收容，处置方法，以及所使用的处置材料：尽可能将泄漏液体收集在可密闭的容器中。禁止冲入下水道。</p> <p>小量泄漏：尽可能将泄漏液体收集在可密闭的容器中。用沙土、活性炭和其他惰性材料吸收，并转移至安全场所，禁止冲入下水道。</p> <p>大量泄漏：大量泄漏：构筑围堤或挖坑收容。封闭排水管道。回收或运至废物处理场所处置。</p>	<p>手防护：戴氯丁橡胶手套。</p> <p>眼睛防护：戴紧贴合的防护眼镜。</p> <p>皮肤和身体防护：穿化学防护服。</p>	<p>对保护施救者的忠告：进入事故现场应佩戴携气式呼吸防护器。</p>
24	1003B	<p>作业人员防护措施，防护装备和应急处置程序：使用个人防护装备。确保足够的通风。</p> <p>环境保护措施：收容泄漏物，避免污染环境。防止泄漏物进入下水道，地表水和地下水。</p> <p>泄露化学品的收容，处置方法，以及所使用的处置材料：尽可能将泄漏液体收集在可密闭的容器中。禁止冲入下水道。</p> <p>小量泄漏：尽可能将泄漏液体收集在可密闭的容器中。用沙土、活性炭和其他惰性材料吸收，并转移至安全场所，禁止冲入下水道。</p> <p>大量泄漏：大量泄漏：构筑围堤或挖坑收容。封闭排水管道。回收或运至废物处理场所处置。</p>	<p>工程控制方法：保证足够的通风，特别是在密闭空间。加强通风，保持空气中的浓度低于职业接触限值。</p> <p>个体防护设备：</p> <p>呼吸系统防护：使用适当的呼吸防护设备。建议滤罩类型为：A-P2。</p> <p>手防护：戴氯丁橡胶手套。</p> <p>眼睛防护：戴紧贴合的防护眼镜。</p> <p>皮肤和身体防护：穿化学防护服。</p>	<p>吸入：供以新鲜空气。如症状持续，立即就医。</p> <p>皮肤接触：立即用大量的清水冲洗掉，如果症状持续，请就医。</p> <p>眼睛接触：用大量的水冲洗眼睛和眼睑。如症状持续，就医。</p> <p>食入：漱口，立即喝大量的水。禁止催吐。就医。</p> <p>对保护施救者的忠告：进入事故现场应佩戴携气式呼吸防护器。</p>
25	7401	<p>作业人员防护措施，防护装备和应急处置程序：使用个人防护装备。尽可能切断所有泄露源。将人员从泄漏的逆风方向撤离至安全区域。</p>	<p>工程控制方法：通风充足的区域，使用适当的呼吸设备，建议滤罩类型：B-P2。提供安全淋浴和洗眼设备。</p>	<p>吸入：迅速脱离现场至空气新鲜处。如果症状持续，就医。</p> <p>皮肤接触：立即以大量的水冲洗至少 15min，如果症状持续，就医。</p>

序号	物质名称	泄露应急措施	防护措施	急救措施
		<p>环境保护措施：收容泄漏物，避免污染环境。防止泄漏物进入下水道，地表水和地下水。</p> <p>泄露化学品的收容，处置方法，以及所使用的处置材料：确保通风良好；用液体粘结剂吸收（砂子，硅藻土，酸性粘结剂，一般粘结剂），尽可能将泄漏液体收集在合适的容器中废弃。</p> <p>少量泄漏：尽可能将泄漏液体收集在可密闭的容器中。用沙土、活性炭和其他惰性材料吸收，并转移至安全场所，禁止冲入下水道。</p> <p>大量泄漏：构筑围堤或挖坑收容。封闭排水管道。回收或运至废物处理场所处置。操作处置印在具备局部通风或全面通风换气设施的场所进行。</p>	<p>个体防护设备：</p> <p>呼吸系统防护：空气中浓度超标时，佩戴过滤式防毒面具（半面罩）。紧急事态抢救或撤离时，应该佩戴携气式呼吸器。</p> <p>手防护：戴丁基橡胶手套。</p> <p>眼睛防护：戴紧贴合的防护眼镜。</p> <p>皮肤和身体防护：穿化学防护服。</p>	<p>眼睛接触：用大量的水冲洗眼睛和眼睑，至少15min。立即就医。</p> <p>食入：漱口，喝大量的水，立即就医。</p>
26	乳化液	<p>A 用沙或泥土包围或覆盖溢出的液体；</p> <p>B 用泵（防爆泵或手泵）或用适当的吸收剂收集液体。如果液体太稠，无法用泵，可以用铲或水桶将液体刮起，并用适当的容器盛载，然后加以处理或回收。；</p> <p>C 关于处理回收的物料的方法，应咨询专家意见，并确保符合当地的废料处理条例。</p>	<p>眼睛防护：佩戴两边有护挡的安全眼睛。</p> <p>身体防护：穿上长袖工作服。</p> <p>手防护：戴防化学品手套。</p> <p>其他防护：避免将水直射入储罐，以避免沸溢的危险。</p>	<p>皮肤接触：用水及肥皂彻底冲洗，脱下受污染的衣服和鞋，洗涤后方能再穿。</p> <p>眼睛接触：用清水冲洗，直至不适减退为止，如仍感不适，应就医。</p> <p>吸入：使用适当呼吸防护器材，速把遇事者搬离出事现场，遇事者如呼吸停顿，即施行人工呼吸，让遇事者躺下休息，并即招医生。</p> <p>误食：如果吞入，切勿使受害者呕吐，让其静卧休息，或到医院急救。</p>
27	静电涂油剂	<p>应急处理：迅速撤离泄露污染区人员至安全区，并进行隔离，严格限制出入。切断火源。建议应急处理人员戴自给式呼吸器，穿一般作业工作服，不要直接接触泄漏物，尽可能切断泄漏源，防止流入下水</p>	<p>工程控制：生产过程密封，全面通风。</p> <p>呼吸系统防护：空气中浓度较高时，应该佩戴过滤式防毒面具，紧急事态抢救或逃生时，建议佩戴空气呼吸</p>	<p>皮肤接触：脱去污染的衣服，用大量流动清水冲洗。如有其他不良反应则立即就医</p> <p>眼睛接触：提起眼睑，用流动清水或生理盐水冲洗，就医。</p> <p>吸入：迅速脱离现场至空气新鲜处。保持呼</p>

序号	物质名称	泄露应急措施	防护措施	急救措施
		道、排洪沟等限制性空间。少量泄漏，用砂土吸收，大量泄漏，构筑围堤挖坑收容。	器。 眼睛防护：戴化学安全防护眼。 身体防护：穿透气型防毒服。 手防护：带乳胶手套。 其他防护：工作时不得进食、饮水或吸烟，工作完毕彻底清洗。保持良好的卫生习惯。	吸道通畅。如呼吸困难，给输氧。如停止呼吸，立即进行人工呼吸，就医。 食入：禁止催吐。就医。
28	热传导油	保护措施：避免沾及皮肤及眼睛。 使用合适的防护散措施，以免污染环境。用沙、泥土或其它适合的障碍物来防止扩散或进入排水道、阴沟或河流。 清除方法：溢出后，地面非常光滑。为避免事故，应立即清洁。用沙、泥土或其它可用来拦堵的材料设置障碍，以防止扩散。直接回收液体或存放于吸收剂中。用粘土、沙或其它适当的吸附材料来吸收残余物，然后予以适当的弃置。	暴露控制：必需的保护级别和控制措施类型依潜在的接触条件而有所不同。根据对当地状况的风险评估来选择控制措施。适当的措施包括：通风充足，足以控制气体浓度。本品在加热、喷洒或成雾后更有可能集结在空气中。 呼吸保护措施：在正常使用条件下，一般不需戴呼吸保护用具。良好的工业卫生惯例说明应采取能防止吸入本品的措施。 手防护：在手可能接触产品的情况下，为得到适当的化学保护，应使用符合有关标准（如欧洲：EN374，美国：F739）并用以下材料制成的手套：聚氯乙烯、氯丁或丁腈橡胶手套。手套的合适性和耐用性取决于如何使用，例如接触的频率和时间长度，手套材料的耐化学性，手套的厚度及灵巧性。必须仅在双手洗干净后，才能戴手套。使用手套后，必须彻底清洗及烘干双手。建议使用非香型保湿霜。	吸入：晕眩或反胃不太可能出现，如果发生了，将患者移到有新鲜空气的地方。若症状持续则要求求助医生。 皮肤接触：脱去污染衣物。用水冲洗暴露的部位，并用肥皂进行清洗。如刺激持续，请求医。在使用高压设备时，有可能造成本品注入皮下，如发生此种情况，请立即送往医院治疗，不要等待，以免症状恶化。 眼睛接触：用大量的水冲洗眼睛。如刺激持续，求医。 吞食：不要催吐，用水漱口并就医。

序号	物质名称	泄露应急措施	防护措施	急救措施
			眼睛防护：如可能发生溅泼，请戴安全护镜或全脸面罩。	
29	次氯酸钠	<p>应急处理：疏散泄漏污染区人员至安全区，禁止无关人员进入污染区，建议应急处理人员戴好防毒面具，穿相应的工作服。不要直接接触泄漏物，在确保安全情况下堵漏。用大砂土、蛭石或其它惰性材料吸收，然后转移至安全场所。</p> <p>消除方法：立即切断泄漏源，小屋泄漏用大量水冲洗。如大量泄漏，利用围堤收容，然后收集、转移、回收或无害处理后废弃。</p>	<p>工程控制：生产过程密闭，全面通风，提供安全淋浴和洗眼设施。</p> <p>呼吸系统防护：高浓度环境中，应佩带防毒口罩。紧急事态抢救或逃生时，建议佩带自给式呼吸器。</p> <p>眼睛防护：戴化学安全防护眼镜。</p> <p>身体防护：穿工作服饰防腐材料制作。</p> <p>手防护：戴橡皮手套。</p> <p>其它防护：工作后，淋浴更衣。注意个人卫生。</p>	<p>皮肤接触：立即脱去污染的衣服，用大量流动清水彻底冲洗。</p> <p>眼睛接触：立即提起眼睑，用流动清水或生理盐水冲洗，就医。</p> <p>吸入：立即脱离现场至空气新鲜处，必要时进行人工呼吸。就医。</p> <p>食入：立即就医。</p>
30	阻垢剂	<p>个人的预防措施：穿戴防护服、手套和安全防护眼镜。</p> <p>环境预防措施：避免进入下水道和直接接触的环境。大量的事故排放物进入水生环境中会有害于水生生物。</p> <p>消除方法-对土壤：用惰性材料进行吸收，然后根据特殊废弃物规则进行废弃处理。</p>	<p>工程控制：确保良好的通风。</p> <p>呼吸系统防护：在通风不充分的情况下，使用带过滤器的呼吸面罩，过滤筒型号为：A2-P2。</p> <p>眼睛防护：防溅型化学防护眼镜。</p> <p>身体防护：防护服。</p> <p>手防护：氯丁橡胶手套（仅对短时间无意接触进行防护）。</p>	<p>皮肤接触：脱除受到污染的衣服。立即用充足的水洗涤。</p> <p>眼睛接触：立即用充足的流动水洗涤。保持眼睑分开，求医诊治。</p> <p>吸入：转移到新鲜空气处。</p> <p>食入：用水漱口。</p>
31	盐酸	<p>应急处理：迅速撤离泄漏污染区人员至安全区，并进行隔离，严格限制出入。建议应急处理人员戴自给正压式呼吸器，穿防酸械工作服。从上风处进入现场。尽可能切断泄漏源，防止流入下水道、排洪沟等限制性空间。</p> <p>小量泄漏，将地面洒上苏打灰，然后用大量水冲洗，洗水稀释后放入废水系统。</p> <p>大量泄漏：构筑围堤或挖坑收容，喷雾状水冷却和稀释蒸汽、保护现场人员、把泄</p>	<p>工程控制：密闭操作，确保良好的通风。注意机械化、自动化。提供安全淋浴和洗眼设备。</p> <p>呼吸系统防护：可能接触其烟雾时，佩戴自吸过滤式防毒面具（全面罩）或空气呼吸器。紧急事态抢救或撤离时，建议佩戴氧气呼吸器。</p> <p>眼睛防护：呼吸系统防护中已做防护。</p> <p>身体防护：穿橡胶耐酸碱服。</p>	<p>皮肤接触：立即脱去污染的衣服，用大量流动清水冲洗至少 15min。就医。</p> <p>眼睛接触：立即提起眼睑，用大量流动清水或生理盐水彻底冲洗至少 15min。就医。</p> <p>吸入：迅速脱离现场至空气新鲜处。保持呼吸道畅通。如呼吸困难，给输氧。如呼吸停止，立即进行人工呼吸。就医。</p> <p>食入：用水漱口，给饮牛奶或蛋清。就医。</p>

序号	物质名称	泄露应急措施	防护措施	急救措施
		漏物稀释成不燃物。用泵转移至槽车或专用收集器内，回收或运至废物处理场所处置。	手防护：戴橡胶耐酸碱手套。 其他防护：工作现场禁止吸烟、进食和饮水。工作完毕，淋浴更衣。单独存放被毒物污染的衣服，洗后备用。保持良好的卫生习惯。	
32	氯化钙	泄漏：迅速撤离泄漏污染区人员至安全区，并进行隔离，严格限制出入。切断火源。 建议应急处理人员戴自给正压式呼吸器，穿防酸碱工作服。不要直接接触泄漏物。尽可能切断泄漏源，防止进入下水道、排洪沟等限制性空间。	工程控制：生产过程密闭，加强通风。提供安全淋浴和洗眼设备。 呼吸系统防护：空气中浓度超标时，佩戴自吸过滤式防毒面具（半面罩）。 紧急事态抢救或撤离时，佩戴空气呼吸器。 眼睛防护：戴化学安全防护眼镜。 身体防护：穿防酸碱塑料工作服。 手防护：戴橡胶耐酸碱手套。 其他防护：工作现场禁止吸烟。工作完毕，淋浴更衣。注意个人清洁卫生。	吸入：迅速脱离现场至新鲜空气处。 误食：误服者用水漱口，就医。 皮肤接触：立即脱去被污染衣着，用大量流动清水冲洗，至少15分钟。就医。 眼睛接触：提起眼睑，用大量流动清水或生理盐水彻底冲洗至少15分钟。就医。
33	聚合氯化铝 (PAC)	应急处理：隔离泄漏污染区，限制出入。建议应急处理人员戴防尘面具（全面罩），穿防酸碱工作服。不要直接接触泄漏物。小量泄漏：避免扬尘，用洁净的铲子收集于密闭容器中。大量泄漏：用塑料布、帆布覆盖。在专家指导下清除。	工程控制：密闭操作，局部排风。提供安全淋浴和洗眼设备。 呼吸系统防护：可能接触其粉尘时，应该佩戴自吸过滤式防尘口罩，紧急事态抢救或撤离时，建议佩戴空气呼吸器。 眼睛防护：戴化学安全防护眼镜。 身体防护：穿橡胶耐酸碱服。 手防护：戴橡胶耐酸碱手套。 其他防护：工作现场禁止吸烟、进食和饮水。工作完毕，淋浴更衣。单独存放被毒物污染的衣服，洗后备用。保持良好的卫生习惯。	皮肤接触：立即脱去污染的衣着，用大量流动清水冲洗至少15分钟。就医。 眼睛接触：立即提起眼睑，用大量流动清水或生理盐水彻底冲洗至少15分钟。就医。 吸入：迅速脱离现场至空气新鲜处。保持呼吸道通畅。如呼吸困难，给输氧。如呼吸停止，立即进行人工呼吸。就医。 食入：用水漱口，给饮牛奶或蛋清。就医。
34	聚丙烯酰胺	应急处理：防止粉尘的生成。防止吸入蒸汽、气雾或气体。	呼吸系统防护：不需要保护呼吸。 眼睛防护：戴化学安全防护眼镜。	皮肤接触：立即脱去污染的衣着，用大量流动清水冲洗20~30分钟。如有不适感，就

序号	物质名称	泄露应急措施	防护措施	急救措施
	(PAM)		<p>手防护：戴橡胶手套。</p> <p>其他防护：根据工业卫生和安全使用规则来操作。休息以前和工作结束时洗手。</p>	<p>医。</p> <p>眼睛接触：立即提起眼睑，用大量流动清水或生理盐水彻底冲洗10~15分钟。如有不适感，就医。</p> <p>吸入：迅速脱离现场至空气新鲜处。保持呼吸道通畅。如呼吸困难，给输氧。呼吸、心跳停止，立即进行心肺复苏术。就医。</p> <p>食入：饮水，禁止催吐。如有不适感，就医。</p>
35	煤油	<p>迅速撤离泄漏污染区人员至安全区，并进行隔离，严格限制出入。建议应急处理人员戴自给正压式呼吸器，穿防毒服，尽可能切断泄露源。防止进入下水道、排洪沟等限制性空间。</p> <p>少量泄露：尽可能将溢漏液收集在密闭容器内，用粘土、泥土或任何其他市售的吸收材料吸收，然后将其铲入回收桶待进一步处理。</p> <p>大量泄漏：喷水雾可减少蒸发，保护现场人员。用砂土或其他不燃性吸附剂混合吸收，然后运至废物处理场所。垒堰防止进一步的流失，并转移至回收桶或槽车待处理。对于户内的大量泄漏，当其蒸汽浓度超过极限值时，设法使室内保持良好的通风。负责控制、清理现场的人员必须穿戴个人防护用品。</p>	<p>可能接触其蒸汽时，应该佩戴过滤式呼吸器。紧急事态抢救或撤离时，应该佩戴自给式呼吸器。戴安全防护眼镜。穿防静电工作服。戴橡胶手套。工作现场严禁吸烟。避免长期反复接触。</p>	<p>眼睛接触：立即翻开眼睑，用流动清水或生理盐水冲洗至少15分钟，就医。</p> <p>皮肤接触：脱去污染的衣着，立即用肥皂水及清水彻底冲洗。就医。</p> <p>吸入：迅速脱离现场至空气新鲜处。保持呼吸道通畅。保暖并休息。呼吸困难时给输氧。</p> <p>误服：误服者立即漱口，饮足量温水，尽快洗胃，就医。</p>
36	天然气	<p>首先切断一切火源，勿使其燃烧，同时关闭阀门等，制止渗漏；并用雾状水保护关闭阀门的人员；操作时必须穿戴防毒面具与手套；对残余废气或钢瓶泄漏出气要用排风机排至空旷地方。</p>	<p>工程控制：生产过程密闭，全面通风。</p> <p>呼吸系统防护：一般不需要特殊防护，但建议特殊情况下，佩戴自吸过滤式防毒面具（半面罩）。</p>	<p>皮肤接触：会造成严重灼伤。液体与皮肤接触时用水冲洗，如产生冻疮，就医诊。</p> <p>吸入：迅速脱离现场至空新鲜处。保持呼吸道通畅。如呼吸困难，给输氧。如呼吸停止，立即进行人工呼吸。就医。</p>

序号	物质名称	泄露应急措施	防护措施	急救措施
			<p>眼睛防护：一般不需要特殊防护，高浓度接触时可戴化学安全防护眼镜。</p> <p>手防护：戴一般作业防护手套。</p> <p>身体防护：穿防静电工作服。</p> <p>其它：工作现场严禁吸烟。避免长期反复接触。进入罐、限制性空间或其它高浓度区作业，须有人监护。</p>	<p>灭火方法：泄漏出的液体如未燃着，可用水喷淋驱散气体，防止引燃着火，最好用水喷淋使泄漏液体迅速蒸发，但蒸发速度要加以控制，不可将固体冰晶射至液体天然气上。</p> <p>灭火剂：雾状水、泡沫、干粉、二氧化碳。</p>

（三）盐酸泄漏事故

1、员工发现泄露后立即报告主管和应急指挥部成员，切断一切火源，只有受过泄漏处理训练的人员才可以处理，切勿妄自冒险尝试清理泄漏盐酸。

2、要在统一指挥下，启动截流措施、事件排水收集措施减少污染物外排数量和速度，将废水引至应急池。通过设备有关阀门，切断与之相连的设备、管线，停止作业，防止流入下水道、排洪沟等限制性空间。

3、戴自给正压式呼吸器，穿防酸碱工作服，切断一切泄漏源，维持泄漏区域通风良好；迅速疏散泄漏现场附近的员工，限制任何无关人士进入泄漏区域，隔离现场与泄漏物的可能不相容物质和风险。

4、若小量泄漏，用砂土、干燥石灰或苏打灰混合，也可以用大量水冲洗，洗水稀释后放入废水系统。

5、若大量泄漏，构筑围堤或挖坑收容；用泡沫覆盖，降低蒸气灾害。用防爆泵转移至槽车或专用收集器内，回收或运至废物处理场所处置。

6、照顾受泄漏盐酸伤害的人员（如有）。即时脱下盐酸溅染的衣服，用大量流动清水彻底冲洗皮肤。

7、将盐酸桶、现场整理整顿，防止再次出现泄漏事件的出现。

（四）其它泄漏事故

1、发现泄漏时，立即报告事发部门负责人。

2、如果在生产使用过程中发生泄漏，要在统一指挥下，启动截流措施、事件排水收集措施减少污染物外排数量和速度，将废水引至应急池。通过设备有关阀门，切断与之相连的设备、管线，停止作业。

3、如果是容器发生泄漏，应根据实际情况，采取措施堵塞和修补裂口，制止进一步泄漏。要防止泄漏物扩散，殃及周围的建筑物、车辆及人群，如不能控制泄漏，应及时处置泄漏物，严密监视，以防火灾爆炸。

4、应急处理人员佩戴自给正压式呼吸器，穿防护服（完全隔离）切断泄露源。泄漏物喷水对其进行沉降，废水收集至应急池。室内打开换风系统抽排（室内）或强力通风（室外）。

8.4.2 大气污染事件保护目标的应急措施

诺贝丽斯（中国）铝制品有限公司主要大气污染因素为盐酸、硫酸、硝酸等泄漏挥发引起的大气环境事故、环保设施异常引起的废气超标排放、生产安全事件引起的次生大气环境事件（如火灾爆炸废气）。燃烧黑烟及毒性气体将对局部大气环境造成一定影响，并可能造成人员中毒。发生突发事件后，应急救援队伍应及时赶到现场，采取应急措施，力争用最快的速度切断污染源，尽可能地减少污染物排放量。紧急时，全厂停产。应急指挥机构按照各工作组的职责立即展开行动，调查事故的原因、污染物种类、影响范围、暴露人群、受伤人数、病情及诊断、已经采取的措施及效果、尚需采取什么措施等，及时抢救伤员。要尽可能迅速地估计出排放量，辨清当时风向，并向有关部门及时汇报并请示是否需要组织事故点周围和下风侧居民转移。暴露人群可使用湿毛巾等代用品挡住口、鼻部位，减少有害气体下的进一步暴露。

当发生重大火灾，烟气可能对保护目标造成影响、发生严重后果时，应急指挥组应立即报请上级政府部门，由政府部门决定采取何种行动。

公司应公布投诉举报电话，当接到周围居民的举报时，应立即通知外部联络组，进行事故排查，找出泄漏点及废气处理设施故障原因，并采取相应的堵漏措施及故障修理。

8.4.3 水污染事件环境保护目标的应急措施

公司发生水环境突发事件主要有：危化品泄漏进入水体、安全生产事件次生水环境突发事件以及地下水环境事件。

(1) 现场人员发现“水环境突发事件”时应及时汇报车间负责人，车间负责人迅速将消息传达到应急指挥部，通知相关部门做好应急准备，并要求有关人员通讯要保持畅通，便于联络；

(2) 立即采取围堵措施，防止污染物进入外环境，减少污染事件影响区域和范围；

(3) 打开应急阀，启动截流措施、事件排水收集措施减少污染物外排数量和速度，将废水引至应急池；

(4) 启动清净下水系统防控措施、雨水系统防控措施及时切断、分流无污染的水流，减少污染事件产生的污水量；防止消防水和泄漏物通过雨水系统进入外环境及公共排水设施等关键环节的程序与措施；

(5) 若由危化品泄漏导致水环境污染，少量泄漏可以用惰性材料吸收，铲入提桶，委外处理；

(6) 当污水输送管道发生破裂时，应立即停止污水输送，积极抢修，并把废水暂存于应急事故池，若管道修复时间较长，应立即停止生产，待排污管道修复后重新生产。

此外，停产检修期间需进行试压检查，日常应加强巡查，管系统均安装压力表，日常记录、发现压力异常进行检查，发现泄漏立即修复。在污水管线沿岸树立标志和联系电话，一旦周围群众发现泄漏现象可以及时汇报。

(7) 如事件污水有发生超出厂区控制范围内的趋势，应及时报告常州高新区（新北）生态环境局，请求支援，防止造成大范围污染事件。

8.4.4 固体废物污染事件保护目标的应急措施

厂区主要可能对环境造成影响的固体废物为废液压油、废润滑油等。固废收集、贮存、运输等过程中如发生事故，如处理不及时可能会对外环境造成一定影响。运输过程泄漏在厂界外，对土壤、水环境可能产生污染，对运输沿线居民产生影响。

事故类型主要有：(1) 储存容器损坏，发生泄漏；(2) 运输过程中造成泄漏；(3) 操作失误造成危险废物跑冒滴漏；(4) 火灾、爆炸等事故导致泄漏。影响范围主要为：储存场所和运输沿线。

厂区固废管理设置专人专岗负责，厂区贮存过程中如发生泄漏、火灾事故，应立即启动预案，确定事故的危害区域、危险废物的性质及危害程度，按照应急组织机构职责，进行堵漏、灭火，迅速控制污染源，采取尽可能减少或防止发生泄漏、外溢等事故的有效手段，并对危险废物事故造成的危害进行评估、监测。

不同品种危险废物分别存放在不同容器中，不得混合。危险废物贮存场所张贴危险警示标识；固体危险废物包装完整，不泄漏，液体危险废物容器密封、有盖，并采取防渗漏、防外溢措施。平时对操作工加强培训教育，严格执行操作规程，认

真按照要求检查存贮，避免因操作失误导致泄漏事故。贮存等过程中发生泄漏时，通过溢流回收系统，将泄漏固废收集，将泄漏物控制在厂区内，尽可能不溢流到厂区外。

如运输过程中发生泄漏，应及时上报，对泄漏废物按照防护措施要求进行清理。企业应急人员应及时赶到现场，根据事故物料性质进行处理，并对可能造成影响的人员进行疏散。如发生火灾应首先拨打 119 电话，应急救援队伍应及时赶往现场救援，对现场进行灭火，对泄漏物采用洗消措施，并对事故周边设置截留围堰，防止泄漏物及消防废水等对周边地表水及土壤造成二次污染。

危险废物委托有资质单位运输，运输人员及押运员应与公司应急预案结合，确保运输过程中发生意外事故能及时报警启动。必要时对沿线敏感点进行疏散，及时切断污染源，对可能污染的土壤进行清理，防治次生、衍生污染发生。

8.4.5 受伤人员救治

事故发生后，应争分夺秒将受伤人员转移到第一救护现场进行救护，同时向附近的医院、120 报警请求救援。受伤人员送医院救治应视受伤人员数量、伤势危急情况、医院救护车辆到达情况选择送达哪家医院以及入院前受伤人员顺序安排。

(1) 中毒急救方案：①对于高浓度的毒物污染区以及严重缺氧环境，必须先予以通风，参加救护人员需佩戴供氧式防毒面具。其它毒物也应采取有效防护措施方可入内救护。②中毒者脱离染毒区后，应在现场立即着手急救。③彻底清除毒物污染，防止继续吸收。④送医院治疗。经过初步急救，速送医院继续治疗。

(2) 中毒现场急救方案：可采取的两种基本方法有胸外心脏按摩法、人工呼吸法。

(3) 烧伤急救方案：一灭(采取各种有效措施灭火)，二查(检查全身状况和有无合并损伤)，三防(防休克，防窒息，防创面污染)，四包(用较干净的衣服把伤员包裹起来)，五送(迅速离开现场，把重伤员送往医院)。

9 应急终止

9.1 应急终止的条件

符合下列条件，即满足应急终止条件：

- (1) 事件现场得到控制，事件条件已经消除；
- (2) 污染源的泄漏或释放已降至规定限值以内；
- (3) 事件所造成的危害已经被彻底消除，无继发可能；
- (4) 事件现场的各种专业应急处置行动已无继续的必要；
- (5) 采取了必要的防护措施以保护公众免受再次危害，并使事件可能引起的中长期负面影响趋于并保持在尽量低的水平。

9.2 应急终止的程序

- (1) 现场救援指挥部确认终止时机，或事故责任单位提出，经现场救援指挥部批准。
- (2) 现场救援指挥部向各专业应急救援队伍下达应急终止命令。
- (3) 应急状态终止后，继续进行现场监测，直到其它补救措施无需继续进行为止。

9.3 跟踪监测和评估

应急状态终止后，根据事故等级，由诺贝丽斯（中国）铝制品有限公司、常州高新区（新北）生态环境局根据实际情况，继续进行环境监测和评价工作，直至其他补救措施无需继续进行为止。

9.4 应急终止后的行动

- 1、通知本单位相关部门、周边企业（或事业）单位、社区、社会关注区及人员事件危险已解除；
- 2、对现场中暴露的工作人员、应急行动人员和受污染设备进行清洁净化。
- 3、应急指挥组配合有关部门查找事件原因，防止类似问题的重复出现。
- 4、编制突发环境事件总结报告，于应急终止后上报。
- 5、根据环境事件的类别，由相关专业主管部门组织对环境应急预案进行评估，

并及时修订。

6、参加应急行动的部门分别组织、指导环境应急救援队伍维护、保养应急仪器设备，使之始终保持良好的技术状态。

7、进行环境危害调查与评估，对周边大气环境进行检查，统计周边人员的健康状况（主要是中毒、致死情况）。

8、对于由于我公司的环境事故而造成周边人员伤害的，统计伤害程度及范围，对其进行适当经济补偿。

9、根据事故调查结果，对厂区已有的防范措施与应急预案做出评价，指出其有效性和不足之处，提出整改意见。

10、做出污染危害评估报告，设置应急事故专门记录人员，建立档案和专门报告制度，设专门部门负责管理，并上报当地政府。

11、发生人员伤亡、财产损失较大，而市应急管理局、常州市生态环境局接入调查的事故，公司需在事故处理完毕3小时内，内部组织召开事故分析会，针对事故的初步原因分析、事故经过、事故援救经过、事发前生产状态、设备状态、管理状态等形成书面材料，并递交于政府部门组织的事故调查处理小组。

12、安全环境课在事故应急救援工作结束后，需收集事故应急救援中各应急小组的工作情况，分析救援工作的不足，并提出防止类似事故发生的措施及应急预案的改进方向等，对应急救援预案的可行性、充分性进行评审，必要时组织修订应急救援预案。

8 事后恢复

8.1 善后处理

1、突发环境事件发生后，对受伤人员，企业应给予关心，安定受伤者的情绪，对受伤人员进行补偿等工作。

2、对外部群众人员，要做好受污染区域内群众的思想工作，安定群众情绪，并尽快开展善后处置工作，包括人员安置、补偿、宣传教育等工作。

3、对突发环境事件产生的污染物进行认真收集、清理。

4、对突发环境应急相关设施、设备、场所进行维护。

5、主管领导应组织有关部门分析事件原因，汲取事件教训，指挥部要将事件情况进行登记、整理和存档。做好突发环境事件记录和突发环境事件后的交接工作，制订切实可行的防范措施，防止类似事件发生。

6、组织有关专家对受灾范围进行科学评估，做好疫病防治、环境污染清除、生态恢复等工作。

8.2 保险理赔

在不断总结统计的基础上，根据相关要求，为突发环境事件应急人员办理意外伤害保险，在遭受意外伤害时，能及时等到赔付，及时得到救治。

事故发生后，根据办理的相关责任险或其他险种，由公司行政部联系保险机构开展相关的保险受理和赔付工作。

9 保障措施

9.1 经费保障

突发环境事件的应急处理所需经费，包括仪器装备、交通车辆、应急咨询、应急演练、人员防护设备等的配置的运作经费，由公司财务部支出解决，专款专用，所需经费列入公司财政预算，保障应急状态时应急经费的及时到位。

9.2 制度保障

9.2.1 奖励

在突发环境事件应急救援工作中，有下列事迹之一的部门和个人，依据有关规定给予奖励：

- (1) 出色完成突发环境事件应急处置任务，成绩显著的；
- (2) 消除或减轻突发环境事件，使国家、集体、和人民群众的生命财产免遭或减少损失的；
- (3) 对突发环境事件应急准备与响应提出重大建议，实施效果显著的；
- (4) 能爱护环保设施，节能降耗，改善环境的；
- (5) 有其它特殊贡献的。

9.2.2 责任追究

在突发环境事件应急工作中，有下列行为之一的，视情节和危害后果对责任人给予处罚；构成犯罪的，由司法机关依法追究刑事责任：

- (1) 不认真履行环境法律、法规，引发环境事件的；
- (2) 拒绝承担突发环境事件应急准备义务的；
- (3) 不按规定报告突发环境事件真实情况的；
- (4) 拒不执行突发环境事件应急预案，不服从命令和指挥，或在突发环境事件应急响应时临阵脱逃的；
- (5) 盗窃、贪污、挪用环境事件应急工作资金、装备和物资的；
- (6) 阻碍环境事件应急工作人员执行任务或进行破坏活动的；
- (7) 散布谣言，扰乱救援秩序的；
- (8) 不按环保要求管理，造成环保设施损坏、环境污染和资历源、能源浪费

的；

(9) 有其它对环境事件应急工作造成危害行为的。。

9.3 应急物资装备保障

公司应急物资装备见表 9.3-1，应急物资存放位置见附件。

表 9.3-1 应急物资统计表

序号	名称	型号	数量	布置部位	负责人
1	室外消火栓	SS150/80-1.0	10	二期新建	
2	室内消火栓	泡沫灭火箱	7	化学品库	
3	室内消火栓	DN65	163	各建构筑物	
4	灭火器	MF/ABC4	380	生产车间等	
5	灭火器	MF/ABC5	14	化学品库和易燃化学 品储存柜	
6	灭火器	MT7	24	化学品库	
7	灭火器	MFT/ABC50	1	柴油泵站	
8	黄沙箱	/			
9	自动喷淋水系统	/	1套	生产车间扩建一	
10	气体灭火系统	/	3套	计算机房、控制室、 易燃化学品储存柜等	
11	溢漏报警装置	/			
12	天然气报警装置	/			
13	氮气泄漏报警装置	/	1	激光切车间	
14	应急照明	自带蓄电池	按规范设置		
15	应急喷淋洗眼器	/	28	废品库、化学品库、 生产车间等	
16	泄漏处理套装	/	5	危废仓库、化学品仓 库、水处理间、生产 车间	
17	急救箱	/	2	生产车间	
18	急救小车	/	3	实验室、激光切割、 维修间	

9.4 应急队伍保障

1、总经理任应急指挥部总指挥，发布和解除应急救援命令，指挥救援行动，向当地政府主管部门汇报事故情况。

2、公司工厂长任副总指挥。协助总指挥进行应急求援指挥，总指挥不在时，代理总指挥职责。

3、公司设置的应急救援队伍包括：应急抢险小组、后勤保障小组、通讯联络小组。

9.5 通信与信息保障

应急指挥组及各成员必须 24 小时开通个人手机（联系人及联系方式详见附件），配备必要的有线、无线通信器材，值班电话保持 24 小时通畅，节假日必须安排人员值班。要充分发挥信息网络系统的作用，确保应急时能够统一调动有关人员、物资迅速到位。

10 预案管理

10.1 预案培训

1、应急救援小组成员应急响应的培训

所有应急指挥部成员，各兼职救援组成员应认真学习本预案内容，明确在救援现场所担负的责任和义务。由应急指挥部通过综合讨论、专家讲座等方式对所有成员每年培训一次。

主要培训内容：

(1) 熟悉、掌握事件应急救援预案内容，明确自己的分工，业务熟练，成为重大事件应急救援的骨干力量；

(2) 熟练使用各种防范装置和用具；

(3) 如何开展事故现场抢救、救援及事件的处理；

(4) 事故现场自我防范及监护的措施，人员疏散撤离方案、路径。

2、员工应急响应的培训

结合每年组织的安全技术知识培训一并进行，主要通过课堂教学、综合讨论、现场讲解等方式。

主要培训内容：

(1) 企业环保安全生产规章制度、安全操作规程；

(2) 防火的基本知识，防范措施的维护管理和应用；

(3) 生产过程中异常情况的排除，处理方法；

(4) 事件发生后如何开展自救和互救；

(5) 事件发生后的撤离和疏散方法。

3、外部公众应急响应的培训

通过多种媒体和形式，向外部公众（周边企业、社区、人口聚居区等）广泛宣传环境污染事件应急预案和相关的应急法律法规，让外部公众正确认识如何应对突发环境污染事件。以发放宣传品的形式为主，每年进行一次。

4、培训记录

公司对培训的计划、内容、方式、考核等予以记录归档。

公司培训主要针对化学品泄漏、危废泄漏及应急疏散进行培训。

10.2 预案演练

1、演练分类

(1) 组织指挥演练：由指挥组的领导和各专业队负责人分别按应急救援预案要求，以组织指挥的形式组织实施应急救援任务的演练；

(2) 化学品/危废泄漏演练：由应急指挥部按应急救援预案要求，开展化学品/危废泄漏演练。

2、演练事故类型

主要为物料的泄漏、火灾、水、电中断等。

3、演练内容

- (1) 事件发生的应急处置；
- (2) 消防器材的使用；
- (3) 通信及报警讯号联络；
- (4) 消毒及洗消处理；
- (5) 急救及医疗；
- (6) 防护指导：包括专业人员的个人防护及员工的自我防护；
- (7) 标志设置警戒范围人员控制，公司内交通控制及管理；
- (8) 事件区域内人员的疏散撤离及人员清查；
- (9) 事件报告情况；
- (10) 事件的善后工作。

4、演练频次

根据需要，每年至少组织一次演练。

5、演练评估和总结

应急指挥组和各专业队伍经演练后进行讲评和总结，及时发现应急预案集中存在的问题，并从中找到改进的措施。

- (1) 发现的主要问题；
- (2) 对演练准备情况的评估；

- (3) 对预案有关程序、内容的建议和改进意见；
- (4) 对在训练、防护器具、抢救设置等方面的意见；
- (5) 对演练指挥部的意见等。

演练记录详见附件。

10.3 预案评估修订

(1) 内部评审要求

应急预案的内部评审，由诺贝尔丽斯（中国）铝制品有限公司主要负责人组织有关部门和人员进行。

(2) 外部评审

应急预案的外部评审，由上级主管部门以及其他相关企业单位、周边居民、环保部、专家以及公司负责人联合进行。

(3) 备案时间及部门

公司应急预案经评审完善后，由安全环境课制定、解释并组织实施，并按规定报上级有关部门备案。

(4) 发布时间、抄送的部门

预案发布时间：2020年07月10日，并抄送上级主管部门。

(5) 更新计划与及时备案

公司应根据自身内部因素（如公司改、扩建项目等情况）和外部环境的变化及时更新应急预案，进行评审、发布并及时备案。

11 预案的实施和生效时间

预案实施时间：2020年07月10日，预案自实施之日起开始生效。